



Spolufinancováno
Evropskou unií

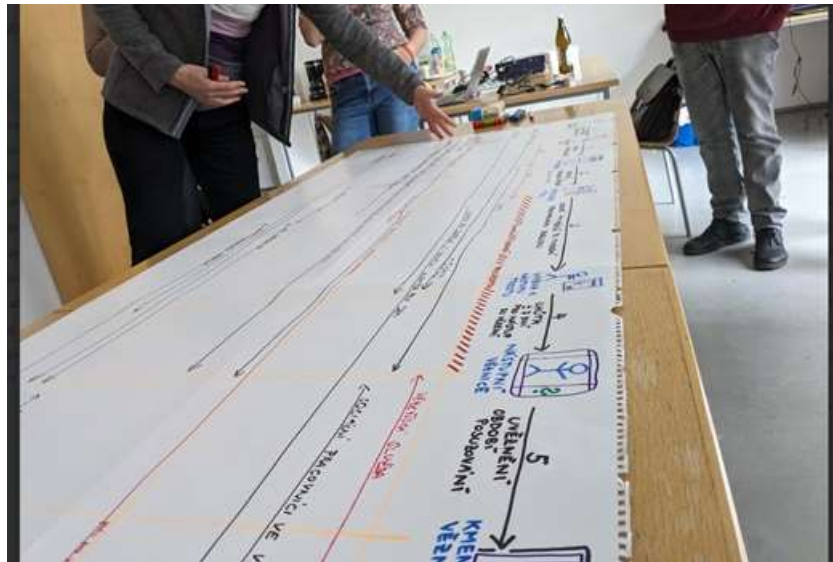
Informace o projektu

Název projektu	Mám rozsudek a co dál
Registrační číslo projektu	CZ.03.03.01/00/22_021/0001941
Program, výzva	OPZ+, 03_22_021 Inkubační fáze vývoje řešení (1)
Příjemce	Mgr. Lenka Kutí (OSVČ)
Doba realizace projektu	1. 6. 2023 - 31. 5. 2024

ZÁVĚREČNÁ EVALUAČNÍ ZPRÁVA

projektu

Mám rozsudek a co dál



Informace k dokumentu

Výstup klíčové aktivity	KA 5 Vyhodnocování
Zpracovatel	Ing. Jiřina Bělehradová Svitáková, MBA, Ph.D. evaluátorka projektu
Období zpracování	Květen 2024

Obsah

Obsah	2
1 Úvod a zacílení projektu	3
2 Teorie změny projektu	4
3 Harmonogram projektu a kroky evaluace	5
4 Indikátory a ověřitelná kritéria	6
4.1 Povinné indikátory výzvy	6
4.2 Indikátory KA01 Rozvoj kapacit příjemce	7
4.3 Indikátory KA02 Poznání skutečného problému, jeho reálných příčin a potřeb CS	8
4.4 Indikátory KA03 Testování	10
4.5 Indikátory KA04 Navázání spolupráce	11
4.6 Indikátory KA05 Vyhodnocování	12
5 Evaluační kritéria a evaluační otázky	13
5.1 EO1 Do jaké míry naplnil projekt svoje cíle?	14
5.2 EO2 Jsou dosažené výsledky dle TZ (systémy pomoci CS) skutečně prospěšné CS?	17
5.3 EO3 Vedlo testování prototypů (KA03) k ověření / zvýšení jejich účinnosti vůči CS (odsouzení k VTOS / odborníci)?	19
5.4 EO4 Umožňuje navázaná spolupráce mezi aktéry užívání výsledků i po ukončení projektu? Jak by bylo ideální pokračovat?	20
5.5 EO5 Kdo, proč a jakým způsobem by se měl podílet na systému podpory pro osoby před nástupem do výkonu trestu?	21
5.6 EO6 Jaké dodatečné náklady vznikají využíváním navrženého řešení v praxi, kdo je nese a jsou pro něj akceptovatelné?	22
5.7 EO7 Je i po ukončení projektu potřebné se problémem (prvně) odsouzených k VTOS zabývat?	24
6 Doporučení z evaluace	25
6.1 Doporučení 1 (vůči zjištěním z KA01 Rozvoj kapacit příjemce)	25
6.2 Doporučení 2 (vůči spolupráci se stakeholdery)	25
6.3 Doporučení 3 (vůči načasování kontaktu s CS odsouzených k VTOS)	26
6.4 Doporučení 4 (vůči rozšíření CS prvně odsouzených k VTOS)	26
6.5 Doporučení 5 (vůči vyhodnocování realizační fáze projektu)	27
7 Závěr	28
8 Přílohy	29
8.1 Systémy pomoci CS (klíčový výstup projektu)	29
8.2 Validace nástrojů odborníky – analytické shrnutí	33
8.3 Rekrutační kritéria a scénář pro individuální rozhovory	36
8.4 Strom problémů, příčin a důsledků	39
8.5 Identifikace potřeb CS (prvně) odsouzených k VTOS a časová osa s aktéry	40
9 Samostatná Příloha: Metodický protokol vytvořeného nástroje	43
Základní evidence	44
Určení CS	45
Specifikace problému	46
Ověření účinnosti	47
Úspěšnost	47
Vizuál nástroje	48
Použití nástroje	49
Udržitelnost	54
10 Seznam zkratk	55



1 Úvod a zacílení projektu

Závěrečná evaluační zpráva (ZEZ) projektu **Mám rozsudek a co dál**, dále jen “projekt VTOS”, přímo navazuje na jeho Evaluační plán (EP), který byl připraven evaluátorkou projektu v prvních měsících realizace (červen 2023). Zapojení pozice evaluátora do realizace projektu bylo kontinuální, v rozsahu 0,2 pracovního úvazku. Výzva č. 03_22_021 OPZ+ zpracování EP ani evaluační zpráva nevyžaduje.

Metodickým podkladem je Příloha č. 1 výzvy, která popisuje smysl inkubační fáze sociální inovace. Účelem podpory projektů na vývoj řešení je ze strany OPZ+ podpora realizátorů, kteří chtějí změnit tíživou situaci některé z cílových skupin, mají nápady, které by mohly fungovat, nebo chtějí přijít na nové a potřebují je víc prozkoumat, rozvést, vyzkoušet a ověřit. Tuto výrazně **výzkumnou a designérskou činnost** v projektu reflektuje přístup jeho EP i ZEZ.

Cílem „inkubační fáze sociální inovace“ je prostor ponořit se do problému negativních dopadů odsouzení k trestu odnětí svobody na pachatele a jeho rodinu po vydání rozsudku a také zjištění překážek bránících multidisciplinární spolupráci odborníků v zájmu odsouzeného v období před nástupem do výkonu trestu odnětí svobody.

Žádoucím výsledkem projektu je porozumění hlavním příčinám problému, cílovým skupinám, jejich potřebám a následné testování možných řešení problému tak, aby co nejlépe potřeby CS reflektovalo.

Cílem evaluace v projektu VTOS bylo zhodnocení, zda během realizace projektu:

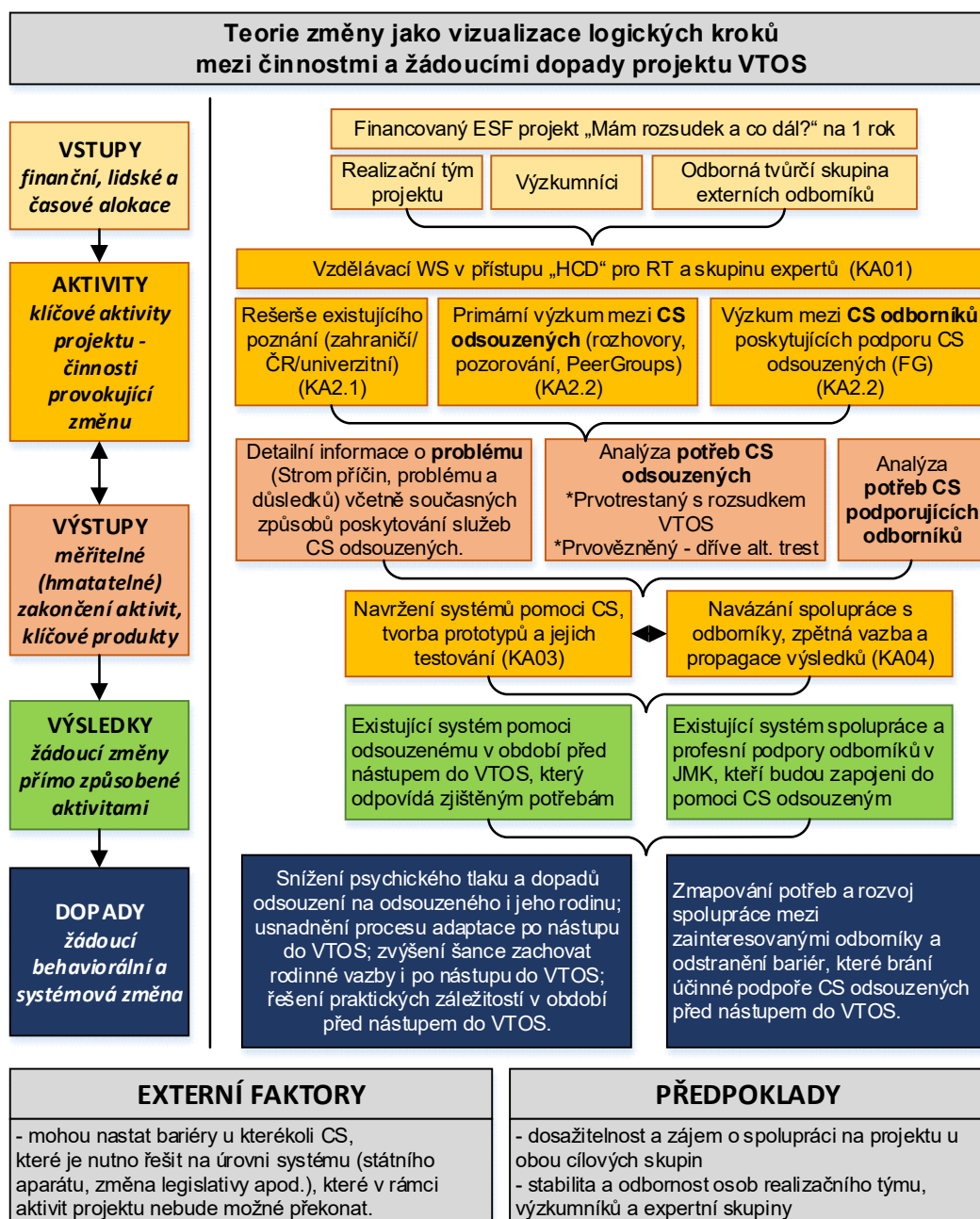
- 1) Bylo získáno **hluboké poznání potřeb a problémů** cílových skupin:
 - i) **osoby odsouzené** k výkonu trestu odnětím svobody v období před nástupem do výkonu trestu odnětím svobody, zaměřením na část CS, která nemá zkušenosti s výkonem trestu.
 - ii) **odborníci poskytující pomoc odsouzeným** (státní, nestátní, soukromá sféra)
- 2) bylo provedeno **prozkoumání dostupných dat a zkušeností** vztahujících se k CS
- 3) bylo vyzkoušeno/**otestováno**, že prototypy/nápady určené pro změnu tíživé situace CS opravdu mají **pozitivní vliv**.

V oblasti „prvovězňených“ projekt vnímal **problém na úrovni systému, jehož existence se potvrdila**, odsouzení mají **potřeby, které nejsou naplňovány**. Projekt cílil na období od vydání rozsudku do nástupu výkonu trestu odnětím svobody, které je různě dlouhé, ale nebývá kratší než 1 měsíc. V tomto ohledu se zjistilo, že je řada problémů, které je vhodné začít řešit ještě před nástupem do VTOS, nejspíše po vynesení Rozsudku.

V celkovém kontextu se jako efektivní pro poskytnutí podpory odsouzenému (a potažmo jeho rodině) ukázala nutnost zapojení aktérů ze státní, nestátní a soukromé sféry. **Kritickým okamžikem je první kontakt** odsouzeného s nápomocnými organizacemi, psychická izolovanost odsouzeného v této situaci a nedůvěra vůči aktérům státní správy. Situaci zhoršují neúplné, nedostupné a zavádějící zdroje informací o výkonu trestu odnětím svobody. Aktuálně spolupráce aktérů systémově nefunguje, i odborníci v praxi při dobré vůli pracují s nepřesnými informacemi.

2 Teorie změny projektu

VTOS je ve své podstatě výzkumným projektem (financovaný z ESF výzvy Inkubační fáze vývoje řešení), jehož smyslem je rozšíření poznání o zkoumaném jevu, tj. zjištění dostatečného množství informací o potřebách a problémech osob odsouzených k vězení, které aktuálně propadají sociálním sítím, a není jim věnována pozornost. Nástroj Teorie změny umožňuje zobrazení logických kauzálních řetězců mezi jednotlivými komponentami tak, aby bylo vidět, jakým způsobem chce projekt dosáhnout žádoucího výsledku.



TZ byla zpracována evaluátorem v prvním měsíci realizace běžícího projektu. Lze konstatovat, že projekt byl navržen srozumitelně, mezi aktivitami a výstupy byly funkční logické vazby. TZ nebylo potřebné v průběhu realizace (jednoletého) projektu měnit.



3 Harmonogram projektu a kroky evaluace

Harmonogram realizace projektu byl rozložen do jednoho roku se začátkem před letními prázdninami 2023.

Klíčové aktivity	rok											
	2023						2024					
	6	7	8	9	10	11	12	1	2	3	4	5
	X					ZoR						ZoR
1. Rozvoj kapacit příjemce												
2. Poznání skutečného problému, jeho reálných příčin a potřeb cílové skupiny	X	X	X	X	X	X	X	X	X			
2.1 Rešerže literatury a dalších informačních zdrojů												
a) zahraničí	X	X	X									
b) integrační projekty	X	X	X									
c) aktivity a poznatky Univerzit v ČR	X	X	X									
d) shrnutí výstupů z rešerže a mapování		X	X									
2.2 Zjišťování potřeb klientů a relevantních aktérů												
a) sestavení struktury hloubkových rozhovorů a realizace rozhovorů		X	X	X	X	X	X	X				
b) pozorování		X	X									
c) focus groups – tvůrčí skupina odborníci		X	X	X	X	X	X	X				
d) peer groups – CS odsouzení					X	X	X	X				
e) analýza interpretace				X	X	X	X	X	X			
3. Testování						X	X	X	X	X		
4. Navázání spolupráce								X	X	X	X	
5. Vyhodnocování			X	X	X	X	X	X	X	X	X	X

Oproti plánu, se realizace většiny aktivit projektu, posunula více k jeho konci. Ukázalo se, že 12 měsíců trvání projektu je pro realizaci limitující, protože:

- první a poslední měsíc realizace v žité praxi náleží převážně projektové administrativě a přípravným/dokončovacím pracím (sestavení týmu, zahájení spolupráce, seznámení se s tématem a jeho specifiky, a následně na konci projektu dokončování dílčích výstupů, finalizace verzí dokumentů)
- řada dílčích aktivit byla závislá na navázání spolupráce a osobním kontaktu jak s jednotlivci, tak s organizacemi, což v praxi závisí na jejich kapacitách, které nelze ze strany projektu řídit. Není neobvyklé získat reakci od větší organizace po týdnech urgencí. A ukázalo se také, že vytipovat a kontaktovat jednotlivce z cílové skupiny odsouzených za účelem rozhovoru je dlouhý proces s nejistým výsledkem.
- v návaznosti na cíl projektu, kterým bylo hluboké porozumění problémům a potřebám obou cílových skupin (odsouzení k VTOS a odborníci), nebylo možné KA2 (poznání problémů a potřeb) urychlovat, protože až na její výstupy mohla navázat tvorba prototypů v systémech podpory a jejich testování.

4 Indikátory a ověřitelná kritéria

4.1 Povinné indikátory výzvy

Projekt VTOS měl nastaveny závazné cílové hodnoty povinných monitorovacích indikátorů pro výzvu 03_22_021, bez využití indikátoru podpořených „účastníků“. Je to dáno především jeho cílením na výzkum a testování, kdy nejsou (nad úrovní 40 h bagatelní podpory) předávány služby/znalosti/dovednosti cílové skupině, ale ta je zapojena především jako zdroj informací jak pro správnou identifikaci problému a potřeb, tak při testování prototypů.

Naplnění povinných indikátorů výzvy

Kód	Název indikátoru	Měrná jednotka	Typ	Cílová hodnota	Dosažená hodnota
600 000	Celkový počet účastníků	Účastníci	Výstup	-	0
693 012	Počet ověřených nových nástrojů	Nástroje	Výstup	2	2 Hodnota indikátoru byla naplněna .
				- systém pomoci odsouzeným k VTOS - systém podpory odborníků	Na základě zjištění potřeb odsouzených osob v období od doby vydání rozsudku o výkonu trestu odnětí svobody až po nástup VTOS byl navržen a otestován systém pomoci pro CS a s ním funkčně kompatibilní systém profesní podpory pro odborníky, kteří s odsouzenými pracují (viz KA03 a Příloha 1 a Metodický protokol nástroje).
805 000	Počet napsaných a zveřejněných analytických a strategických dokumentů (vč. evaluačních)	Dokumenty	Výstup	2	3
				- Zpráva o průběhu projektu - Shrnující dokument - Závěrečná evaluační zpráva	Byly zpracovány oba povinné výstupy, které jsou určeny Výzvou jako plnění tohoto indikátoru, a dále byla pro potřeby projektu (nepovinně) zpracována Závěrečná evaluační zpráva (navazující na Evaluační plán).

Naplnění interních měřitelných / ověřitelných kritérií ke klíčovým aktivitám

Evaluátor projektu na základě požadavku v textu KA05 projektové žádosti a jejích příloh navrhl „měřitelná a ověřitelná kritéria“ ke klíčovým aktivitám. Sloužila jako podklad k průběžnému vyhodnocování postupu a výsledků projektu.

Byly využity:

- kvantitativní indikátory – obvykle načítající hodnotu dosaženého výstupu,
- kvalitativní indikátory – obvykle popisující dosaženou hodnotu výsledku oproti projektovému záměru.

4.2 Indikátory KA01 Rozvoj kapacit příjemce

Typ kritéria	Obsah kritéria	Ověřitelnost/ měřitelnost	Míra naplnění (zhodnocení ZEZ)
Výsledek (kvalitativní)	<p>Úspěšná obsazenost projektových pozic:</p> <ul style="list-style-type: none"> • Manažer projektu • Koordinátor CS • Odborný garant • Designér výzkumu • Evaluátor • Výzkumníci <p>Odborná tvůrčí skupina zastupující:</p> <ul style="list-style-type: none"> • instituce magistrát (kurátoři), věznice (vězeňská správa, psycholog, pedagog) • NNO (bezdomovectví, uživatelé NL) • občanské poradny • soukromá sféra (advokáti) 	<p>- obsazenost pozic RT</p> <p>- fluktuace na pozicích RT</p> <p>pokrytí úhlů pohledu na problematiku odbornou skupinou</p>	<p>Projektový tým i odborná tvůrčí skupina byly v souladu s plánem vytvořeny během prvního měsíce realizace projektu a zůstaly v průběhu realizace projektu stabilní. V Odborné tvůrčí skupině, která se aktivovala především na fokusních skupinách, byly zastoupeny jednotlivé organizace 1-2 členy, kteří se dle možností zastupovali. Celkově lze zhodnotit, že personální obsazení projektu nebránilo jeho realizaci a bylo faktorem podporujícím jeho celkovou úspěšnost. Faktorem výrazně omezujícím realizaci projektu byl nedostatečný objem lidských kapacit vůči objemu činnosti. Žádný z členů realizačního týmu nepůsobil na projektu na celý pracovní úvazek, kombinace malého realizačního týmu, v zapojení v rozsahu 0,2 – 0,5 úvazku nebo na DPP, způsobovala opakované komplikace při koordinaci i výkonu činností. Zastoupení v odborné tvůrčí skupině i aktivní zapojení jejich členů umožnilo jak získání poznatků z praxe od aktérů s odlišnou žitou zkušeností, tak účinnou reflexi na návrhy a prototypy předložené realizačním týmem.</p>
Výstup (kvantitativní)	<p>Workshopy pro posílení přístupu HCD pro RT a tvůrčí skupinu externích odborníků</p>	<p>- cílová hodnota: 2 WS</p>	<p>Hodnota indikátoru byla naplněna. Workshopy vedené externí lektorkou, rozšiřující schopnosti realizačního týmu v HCD, proběhly na konci prvního realizačního měsíce projektu.</p>
Výsledek (kvalitativní)	<p>Využitelnost výsledků WS HCD v praxi, tzn. schopnost vytvářet a využívat:</p> <ul style="list-style-type: none"> • Persony • Customer Journey mapy <p>(EK: užitečnost)</p>	<p>- návaznost WS1 a WS2</p> <p>- využití v KA2, KA3, KA4, KA5</p>	<p>WS zaměřený na Human Centered Design realizovaný v začátcích projektu naplnil cíl, který lze od jednorázové jednodenní akce očekávat, tzn. že seznámil RT i odbornou tvůrčí skupinu s existencí metod využívajících pohled na problematiku přes osobu cílové skupiny. Pro praktickou využitelnost by byl rozsah WS nedostatečný, HCD vyžaduje změnu mindsetu a přístupu a zvýšení kompetencí, kterého nelze v jednom dni dosáhnout. K využitelnosti přesto došlo, protože dva členové realizačního týmu již měli s HCD zkušenosti z předchozí praxe a WS umožnil zbytku realizačního týmu lépe chápat jejich postupy a návrhy.</p> <p>Toto doplnění standardního přístupu odborným pohledem o přístup přes HCD bylo následně užitečné zejména při činnostech jejichž výsledkem bylo definování potřeb CS odsouzených k VTOS. Persony byly využity jak v metodice výběru respondentů pro rozhovory (viz Příloha Rekrutační kritéria a scénář), tak při návrhu systému pomoci. Customer Journey mapa byla promítnuta do vytvořené Časové osy pohledem odsouzeného, na které stojí analýza zapojených aktérů vůči potřebám odsouzených k VTOS.</p>

4.3 Indikátory KA02 Poznání skutečného problému, jeho reálných příčin a potřeb CS

Typ kritéria	Obsah kritéria	Ověřitelnost/ měřitelnost	Míra naplnění (zhodnocení ZEZ)
Výstup (kvantitativní)	<p>Počet a struktura významných zdrojů využitých v analýze problému při rešerši existující problematiky.</p> <ul style="list-style-type: none"> zahraniční zdroje/praxe (re)integrační projekty výsledky univerzitních výzkumů 	<ul style="list-style-type: none"> min. 5 zemí min. 3 univerzity odborné zdroje (české / cizojazyčné) výstupy projektů v ČR aktuální projekty písemný souhrn 	<p>Aktivně na rešerši pracovali tři výzkumníci, kteří měli rozděleny oblasti výzkumu a každý za sebe vytvořil dokument obsahující konkrétní zjištění:</p> <ul style="list-style-type: none"> akademické a odborné zdroje (nalezeny inspirativní závěrečné práce na AMBIS a Univerzitě Hradec Králové, ostatní univerzity bez reakce) inspirativní zahraniční praxe (Německo, USA, UK, Norsko, Finsko) projekty (převážně se zabývají obdobím po propuštění z VTOS) <p>Ačkoliv nevznikl písemný Souhrn zjištění z rešerše upravený pro vnějšího čtenáře, informace a inspirativní praxe byly předány internímu realizačnímu týmu a byly opakovaně využívány při tvorbě navazujících výstupů.</p> <p>Hodnota indikátoru byla naplněna částečně.</p>
Výstup (kvantitativní)	<p>Počet setkání s CS odborníků</p> <ul style="list-style-type: none"> setkání odborné skupiny (WS, online, fokusní skupiny) (stínování odborníků, ad. metody) 	<ul style="list-style-type: none"> 8x setkání/FG (záznamy) 	<p>Hodnota indikátoru byla naplněna. V návaznosti na vstupní vzdělávací WS na téma HCD, proběhlo 8 plnohodnotných setkání Odborné tvůrčí skupiny, a to mezi 15.8.20213 a 26.3.2024. Průběh byl připraven jako 1-2 moderátory vedená tematicky zaměřená diskuze podle předem připraveného scénáře, se skupinou pečlivě vybraných osob, které na svá vyjádření vzájemně reagovaly a doplňovaly se (styl delší Fokusní skupiny). Setkání trvala 3 hodiny a jejich součástí byly i kreativní aktivity workshopového stylu a v závěrečných setkáních testování prototypů.</p>
Výstup (kvantitativní)	<p>Počet setkání/hlubkových rozhovorů s CS odsouzených</p> <ul style="list-style-type: none"> osoby ve VTOS osoby prvotrestané (před VTOS) osoby prvovězněné (před VTOS) pozorování v soudní síni peer groups s prvovězněnými 	<ul style="list-style-type: none"> min. 15 osob pro hlubkové rozhovory (záznamy) 	<p>Hodnota indikátoru byla naplněna. Individuální hlubkové rozhovory s CS probíhající v druhé polovině projektu se ukázaly být kritickým bodem realizace – je velmi obtížné v krátkém časovém úseku přímo kontaktovat osoby, které čerstvě obdržely rozsudek k VTOS a nacházejí se ve svém životě v zájmovém časovém úseku projektu (viz Doporučení). Způsob oslovení přímo na soudech se prokázal jako nereálný a oslovení prostřednictvím odborných organizací (jako PMS, kurátoři, NNO, advokáti) jako vyžadující delší čas. Informační letáky, zveřejnění na FB a webu přinesly ohlas. V rámci projektu byl vytvořen kvalitní metodický postup pro výběr (nábor) osob na rozhovory dle charakteristik (rekrutační kritéria – viz Příloha Rekrutační kritéria a scénář)</p> <p>Byl vytvořen detailní scénář rozhovoru. Analýza záznamů z rozhovorů byla provedena individuálně a souhrnně.</p>



			Jako nejužitečnější se ukázali respondenti ve VTOS, kteří čerstvě nastoupili do věznice a mohli zpětně zhodnotit, co a proč před nástupem do VTOS (ne)dělali a s čím se potýkali.
		- min. 5 pozorování (záznamy)	Hodnota indikátoru byla naplněna . Bylo provedeno 5 pozorování v soudní síni na jednáních, kde byl vyhlášen nebo potenciálně měl být vyhlášen Rozsudek. Prakticky není možné informaci o tom, že bude vynesena Rozsudek, nijak systémově získat. Provedený rozsah pozorování byl dostatečný pro rozhodnutí o proveditelnosti užití nástrojů ze systémů podpory.
		-min 4x PG (záznamy)	Hodnota indikátoru byla naplněna . Peer skupina byla 4x zorganizována ve věznici Kuřim s prvotrestanými osobami. Každé ze setkání mělo připravené téma, kdy skupinová diskuse peerů umožnila hlubší vhlad do potřeb odsouzených k VTOS a testování jednotlivých nástrojů z navržených systémů podpory.
Výsledek (kvalitativní)	<p>Míra poznání problémů a potřeb obou CS</p> <ul style="list-style-type: none"> zpracování Stromu příčin a problémů a jejich důsledků jako vizualizace zjištění z analytické práce zpracování Analýzy zainteresovaných stran jako ověření pokrytí problematiky prokázaná propojenost s výstupy z dalších projektů (kontext, synergie, komplementarity) poznání postavené na více datových zdrojích (kontext, zahraniční i česká zkušenost, odbornost zdrojů) <p>(EK: <i>užitečnost, relevance, koherence, účelnost</i>)</p>	<p>- robustnost zpracování výstupů o situaci, příčinách a potřebách CS</p> <p>- dotazník ZV na odbornou skupinu</p>	<p>Hodnota indikátoru byla naplněna. Problémy a potřeby obou CS (prvně odsouzení k VTOS a odborníci) byly identifikovány opakovaně za využití několika nástrojů sběru dat (rešerše, FS, individuální rozhovory, peer-skupiny). Jejich poznání sytlo u projektového týmu navazující proces návrhu jednotlivých nástrojů a tvorby systémů. Strom problémů, jejich příčin a důsledků byl zpracován (viz Příloha Strom), aktualizován průběžně na základě nových zjištění.</p> <p>Analýza stakeholderů byla zpracovávána pro KA04 Navázání spolupráce.</p> <p>Jako méně užitečný, než bylo zpočátku předpokládáno, se ukázal přínos univerzit. Akademické práce se tématu období „před nástupem do VTOS“ věnují jen okrajově, systematický výzkum není prováděn.</p> <p>Komplementarity ani synergie s dalšími projekty v průběhu realizace nevznikaly. Potenciálně, v navazující fázi „realizace“ řešení, by k propojení došlo prostřednictvím sladování informací a kontaktů pro odborný web (komponenty 1 a 2 v Systémech pomoci a podpory).</p> <p>Projekt je komplementární vůči probíhající činnosti AOOV (Asociace organizací v oblasti vězeňství), která se zaměřuje na podporu „ve vězení a „po propuštění z VTOS“, je předjednáno možné propojení vznikajících online nástrojů.</p>

4.4 Indikátory KA03 Testování

Typ kritéria	Obsah kritéria	Ověřitelnost/ měřitelnost	Míra naplnění (zhodnocení ZEZ)
Výstup (kvantitativní)	<p>Počet návrhů systémů pomoci/podpory pro CS</p> <ul style="list-style-type: none"> pro CS poprvé odsouzených k VTOS pro CS odborníků poskytujících pomoc prvotrestaným k VTOS 	- cílová hodnota: 2 systémy podpory v několika prototypech	<p>Povinný indikátor Výzvy.</p> <p>Hodnota indikátoru byla naplněna. V závěrečných měsících projektu vznikly na základě ostatních aktivit projektu a prvního kola testování (jednotlivých nástrojů) dva návrhy systémů podpory pro CS odsouzených k VTOS a CS pomáhajících odborníků, propojených v jeden funkční celek (viz Příloha 1 a Metodický protokol nástroje).</p> <p>V rámci testování jednotlivých prototypů nástrojů bylo rozhodováno o jejich funkčnosti, užitečnosti pro CS, proveditelnosti a kompatibilitě s ostatními návrhy.</p>
Výstup (kvantitativní)	<p>Počet průběžných testování prototypů (validace) u odborníků a ve vybraných organizacích:</p> <ul style="list-style-type: none"> navázání spolupráce seznámení s prototypem a ZV testování v organizaci 	- ZV od odborníka / testující spolupracující organizace	<p>Hodnota indikátoru byla naplněna částečně.</p> <p>Opakovaně byly uživatelsky testovány prototypy obsahu webu pro odsouzené a (jeho unikátní funkční součást) osobní dotazník k rozklíčování potřeb.</p> <p>U ostatních nástrojů (využitých i nevyužitých ve finálním návrhu obou systémů) probíhalo testování jejich návrhů jako komponent systému z hlediska užitečnosti a proveditelnosti na fokusních a peer skupinách. Na základě tohoto prvního testování pak bylo rozhodnuto o jejich zařazení nebo nezařazení do navrhovaných systémů podpory.</p> <p>Vzhledem k omezenému rozsahu projektu (čas a kapacity týmu) nebylo možné vytvořit a testovat jednotlivé prototypy všech navržených nástrojů v obou systémech (viz Příloha 1 a Metodický protokol nástroje). Pro část z nich je také nutná aktivní spolupráce dotčených partnerů na změně stávající praxe, což by muselo být předmětem déletrvajících jednání, a to i s nadřízenými organizacemi, jako je Ministerstvo Spravedlnosti.</p>
Výsledek (kvalitativní)	<p>Produkt odpovídající potřebám uživatelů</p> <ul style="list-style-type: none"> pro CS poprvé odsouzených k VTOS pro CS odborníků poskytujících pomoc prvotrestaným k VTOS <p>(EK: účinnost)</p>	- vytvořený produkt s pozitivní ZV z validace	<p>Hodnota indikátoru byla naplněna částečně.</p> <p>Výsledný systém podpory má 12 samostatných komponent (nástrojů), které, pokud by byly spuštěny do praxe, mají dle reflexe z obou cílových skupin vysokou pravděpodobnost, že by společně způsobily systémovou změnu dosavadní nefunkční situace. Nelze tedy s jistotou tvrdit, že produkt „odpovídá potřebám uživatelů“, protože nebyl spuštěn do realizace, nicméně lze tvrdit, že návrhy obou systémů získaly pozitivní zpětnou vazbu z validace oběma cílovými skupinami.</p> <p>Validace systémů probíhala jednak na peer-skupině s vězni (v Kuřimské věznici), ale především formou zpětné vazby odborníků (viz Příloha 8.2 Validace)</p>

4.5 Indikátory KA04 Navázání spolupráce

Typ kritéria	Obsah kritéria	Ověřitelnost/ měřitelnost	Míra naplnění (zhodnocení ZEZ)
Výstup (kvalitativní)	Zpracovaná Analýza stakeholderů (v návaznosti na KA02) využívaná pro identifikaci vhodné spolupráce pro síť pomoci CS (vychází z mapy kontaktů důležitých aktérů v systému pomoci)	- robustnost zpracování AS	Hodnota indikátoru byla naplněna částečně . V rámci realizace projektu, kdy probíhalo párování potřeb CS na možnosti existujících aktérů, byla vytvořena časová osa životního období odsouzeného k VTOS, zjištěny jeho potřeby a přiřazeni aktéři, kteří v JMK nabízejí služby sytící potřeby odsouzeného a v následujícím kroku byli navrženi aktéři, kteří by je sytit měli (povinnost daná zákonem), nebo by je sytit mohli (protože mají blízko k CS). Tato aktivita byla velmi náročná na čas a lidské zdroje, protože se potvrdil úvodní předpoklad projektového záměru, že na CS odsouzených k VTOS před nástupem do výkonu trestu žádní identifikovatelní stakeholderi svými službami cíleně nemíří. Plošná identifikace konkrétních potenciálních aktérů v JMK, kteří by měli být smysluplně zapojeni (a vzdělávání) ve funkční síti, se ukázala jako větší a složitější než možnosti jednoletého projektu v inkubační fázi vývoje řešení.
Výstup (kvantitativní)	Počet oslovených odborníků (zástupců organizací) , kteří mohou poskytnout ZV k testovaným prototypům/ produktům projektu (vazba na KA03)	- rozsah oslovení	Hodnota indikátoru byla naplněna . Oslovených odborníků/organizací bylo cca 30 (viz Příloha Validace nástrojů odborníky)
Výstup (kvantitativní)	Počet akcí k informování o výstupech projektu <ul style="list-style-type: none"> • v JMK • celostátní 	- počet organizací / pracovních skupin, které byly seznámeny s projektem a jeho výstupy	Hodnota indikátoru byla naplněna částečně , přesnou hodnotu nelze stanovit. Informování o výstupech projektu aktivně proběhlo především v Asociaci organizací v oblasti věžeňství (AOOV), kde se projekt setkal s okamžitou důvěrou, otevřeností a zájmem o prohloubení spolupráce v budoucnosti, a v oblastní Charitě Třebíč. Individuální setkání s představením výstupů projektu probíhala na schůzkách při navazování spolupráce (např. Generální ředitelství vězeňské služby, Ministerstvo Spravedlnosti), a také v návaznosti na testování jednotlivých nástrojů, tj. pilotování obsahu webu a diagnostických dotazníků (např. se sociálními pracovníky a pracovníky z NNO). Výstupní informace byly zaslány všem organizacím, jejichž zástupci se zúčastnili některé z FS. Na všeobecnou informovanost (např. prostřednictvím velkých akcí, jako jsou konference nebo pracovní skupiny) nebyl kladen důraz, protože pro stakeholdery je zajímavá až realizační fáze inovace, kdy by jim mohly být představeny funkční prototypy jednotlivých komponent obou systémů .
Výsledek (kvalitativní)	Míra shody na výstupu (produktu projektu pro CS)	- vyhodnocení reakcí ZV stakeholderů	Hodnota indikátoru byla naplněna . Projekt zjistil a vyhodnotil ZV stakeholderů na výstupy projektu, detailněji viz Příloha Validace nástrojů odborníky .

	po informování a zpracování zpětné vazby (EK: <i>užitečnost, udržitelnost, úspornost</i>)		V otázce srozumitelnosti / užitečnosti a potenciálnímu uvedení systému do praxe se respondenti vyjadřovali pozitivně, system je odborníkům srozumitelný , ačkoliv schéma je náročnější svou komplexností, a v případě zavedení do praxe by system považovali za užitečný . Vyjádřili obavy zejména z náročnosti zavedení do praxe a nutnosti spolupráce systémových aktérů.
--	---	--	---

4.6 Indikátory KA05 Vyhodnocování

Typ kritéria	Obsah kritéria	Ověřitelnost/ měřitelnost	Míra naplnění (zhodnocení ZEZ)
Výstup	Evaluační aktivity <ul style="list-style-type: none"> na začátku projektu: EP a Teorie změny do ZoR: Záznam o průběhu evaluace na konci projektu: vstupy do Zprávy o průběhu 	- dokumenty	Hodnota indikátoru byla naplněna . Projekt má vytvořen Evaluační plán založený na Teorii změny s vytvořenou soustavou indikátorů a evaluačními otázkami. Je zpracována Závěrečná evaluační zpráva, která hodnotí průběh, výstupy a výsledky projektu. Vzhledem o omezenému rozsahu (počet znaků) průběžné ZoR, nebylo vytvoření záznamu z evaluace v polovině projektu účelné.
Výstup (kvantitativní)	Zpracované dokumenty vyžadované ve Výzvě 03_22_021 Inkubační fáze vývoje řešení (1): <ul style="list-style-type: none"> Zpráva o průběhu: Co jsme v inkubaci zjistili a co jsme se naučili? Shrnující dokument: (1A4) Průběh a výsledky 	- dokumenty	Povinný indikátor Výzvy. Hodnota indikátoru byla naplněna . Popis plnění viz začátek kapitoly 4)
Výsledek (kvalitativní)	Závěrečná reflexe projektu založená na průběžné a robustní evidenci (EK: <i>relevance, účelnost</i>)	- robustnost zpracování Zprávy o průběhu	Hodnota indikátoru byla naplněna . V závěru projektu bylo rozhodnuto o zpracování Závěrečné evaluační zprávy v přímé návaznosti na Evaluační plán, před zpracováním Zprávy o průběhu, která na ně navazuje.

Shrnutí

Povinné indikátory Výzvy byly naplněny.

Z hlediska míry naplnění měřitelných (kvantitativní indikátory) a ověřitelných (kvalitativní indikátory) kritérií, které si na počátku interně stanovil, dosáhl projekt dostatečného plnění ve všech klíčových aktivitách.



5 Evaluační kritéria a evaluační otázky

Evaluační kritéria v prvé řadě slouží projektovému týmu, aby si s evaluátorem rozuměli a nastavili, k čemu bude evaluace v projektu přínosná. Jsou využívána k uvědomění si toho, co je potřeba zjistit nebo ověřit a ke komunikaci této potřeby evaluátorovi, který následně na základě těchto identifikovaných oblastí zájmu formuluje evaluační otázky (EO).

Evaluační kritéria určují, z jakých pohledů bude realizace projektu zkoumána, v ČR je nejčastěji využíváno tzv. „5Ú“ (jejich definice není striktně určena), ale mohou být doplněna i dalšími kritérii dle potřeb konkrétního projektu.

EO odpovídá evaluátor, který je v projektu členem projektového týmu s kontinuálním působením. K jejich zodpovězení byly využity různé **metody sběru dat** dle potřeby, a to zejména:

- pozorování realizace na místě (v průběhu konání aktivit) přítomným evaluátorem,
- rozhovory se členy RT a členy odborné tvůrčí skupiny,
- online a PAPI dotazníky pro sběr zpětné vazby,
- rešerše sekundárních zdrojů dat, jako jsou:
 - záznamy na komunikační platformě Discord, kterou tým využíval k asynchronní komunikaci a sdílení dokumentů,
 - záznamy z porad realizačního týmu projektu
 - záznamy ze setkání odborné tvůrčí skupiny formou FS
 - záznamy z průběhu peer-skupin
 - záznamy z testování prototypů webu a sebehodnotícího dotazníku
 - analýza individuálních rozhovorů se zástupci CS odsouzených k VTOS
 - průběžné a dílčí výstupy jednotlivých projektových aktivit ad.

Podkladem pro zodpovězení EO jsou [ověřitelná kritéria \(indikátory\)](#), která byla definována evaluátorem pro jednotlivé KA projektu v prvním měsíci realizace.

V případě VTOS jsou v evaluačním designu využita následující kritéria, doplněná evaluačními otázkami (podotázkami):

5.1 EO1 Do jaké míry naplnil projekt svoje cíle?

Evaluační kritérium	Evaluační otázka
Účelnost (<i>effectiveness</i>) (v jaké míře byly naplněny cíle projektu). Účelnost poměřuje skutečnost (výstupy a výsledky dosažené pomocí intervencí) se stanovenými cíli.	EO1 Do jaké míry naplnil projekt svoje cíle? Co se ne/povedlo?

Dosažené cíle Výzvy

- Cílem výzvy podporující „inkubační fáze sociální inovace“ bylo vytvořit a využít časovou a finanční možnost ponořit se do problému, v případě tohoto projektu do negativních dopadů (prvního) odsouzení k trestu odnětí svobody na pachatele a jeho rodinu po vydání rozsudku, a také zjištění překážek bránících multidisciplinární spolupráci odborníků v zájmu odsouzeného v období před nástupem do výkonu trestu odnětí svobody. **Tento cíl byl v průběhu realizace projektu naplněn.**

Dosažené cíle projektu

- Žádoucím výsledkem projektu bylo podchycení reálného aktuálního stavu, porozumění hlavním příčinám problému, cílovým skupinám, jejich potřebám a následné testování možných řešení problému tak, aby co nejlépe potřeby CS reflektovalo. Významným zjištěním je, že v průběhu realizace projektu byla **potvrzena relevance projektového záměru**, tzn. potvrdila se existence klíčového problému (viz [Příloha Strom problémů, příčin a důsledků](#)). Obě CS projektu, jak odborníci, tak (prvně) odsouzení, shodně reflektovali, že současný stav má závažné nedostatky.
- Projekt se v průběhu celé své (roční) realizace opakovaně vracel různými metodami **k identifikaci potřeb** obou CS, které nebyly nijak zřejmé ani již dříve definované, a na tato zjištění reagoval návrhem nástrojů, které by měly potenciál identifikovanou potřebu sytit. Tyto návrhy pak byly dle možností testovány s aktéry a v důsledku toho realizačním týmem vyřazovány nebo upravovány do maximální možné využitelné podoby. Výsledkem je **vytvoření dvou návrhů systémů podpory** pro CS odsouzených k VTOS a CS pomáhajících odborníků, propojených v jeden funkční celek (viz Příloha 1 [Systémy pomoci CS](#) a [Metodický protokol nástroje](#)) Tímto výstupem **projekt naplnil svůj primární cíl v inkubační fázi vývoje řešení.** K vytvořenému nástroji evaluátor projektu zpracoval samostatný dokument Metodický protokol
- V návaznosti na osm setkání odborné tvůrčí skupiny, testování prototypů nástrojů a reflexi vůči navrženým systémům podpory CS navazoval projektový tým **spolupráci** s rozšiřujícím se okruhem stakeholderů. Tato aktivita není ani nemůže být dokončena, protože se v praxi ukázala jako ještě mnohem složitější, než se při plánování projektu předpokládalo. Překvapivá je míra, v jaké jednotliví stakeholdeři spíše neznají náplň



činnosti ostatních aktérů (a to včetně aktérů státního sektoru vzájemně). Někteří z aktérů, zejm. celostátní, jsou zahlceni vlastní agendou natolik, že do nové činnosti či spolupráce vstupují jen s velkou obezřetností. S jinými proběhlo navázání spolupráce bez problémů a tým se setkal se zájmem o řešenou problematiku. V případném navazujícím projektu bude spolupráce s aktéry klíčovým a současně kritickým bodem realizace (viz [Doporučení 2](#)).

Témata, která se v průběhu realizace projektu **nepodařilo naplnit na maximum očekávání, Co se ne/povedlo?**

Problematické věcné oblasti

- **získání respondentů z CS odsouzených k VTOS pro individuální rozhovory v reálném čase.** Ukázalo se, že „časové okno“ pro provedení rozhovoru, navržené v projektovém záměru mezi milníkem obdržení Rozsudku a milníkem nástup do VTOS, je navíc oproti předpokladům z projektového záměru zkráceno o období, kdy je informace o nástupu do vězení příliš čerstvá, odsouzený je v náročném psychickém stavu (lze přirovnat ke klasickým 5 fázím smutku: popírání, vztek, smlouvání, sklíčenost, smíření), přičemž až při smíření se s novou situací je odsouzený schopen začít přemýšlet nad praktickými aspekty svého blížícího se uvěznění, ve smyslu, co kdy komu říct, co a jak zařídit. Tím se možnost získat respondenty pro rozhovor až kriticky zužuje (viz [Doporučení 3](#)) a ačkoliv byla připravena rekrutační kritéria (viz [Příloha Rekrutační kritéria a scénář](#)), v podstatě nebylo možné je plně využít a analyzovat data za jednotlivé metodicky stanovené protopersony. Pro potřeby projektu ve smyslu „identifikace potřeb CS „prvně odsouzení k VTOS“ se tak jako praktičtější ukázali „čerstvě poprvé uvěznění“, protože ti byli schopni v individuálních rozhovorech reflektovat, co před nástupem do VTOS (ne)dělali a proč, co by nyní po uvěznění udělali jinak, kdyby mohli, s jakými problémy a náročnými situacemi se setkali, co oni a jejich blízcí nejvíce řešili. Respondenti, kteří obdrželi Rozsudek, ale ve skutečnosti se s novou situací ještě nesmířili a nezačali nad ní racionálně uvažovat, byli z hlediska informační hodnoty individuálních rozhovorů menším přínosem.
- **nepovedlo se kvalitně zapojit systémové hráče**, podařilo se jejich nakontaktování a zjištění postoje, ale ne aktivní spolupráce nebo zapojení. U některých bylo v průběhu realizace zjištěno, že spolupráce nyní není možná (zejm. z důvodu nedostatku času, vytížení vlastní agendou), nebo se jejich zapojení ukázalo jako neefektivní (např. že při jednom setkání se součinností souhlasí, ale při druhém setkání se stejným postupem nesouhlasí).
- Jako problematické projektový tým vnímá (vzhledem ke klíčovému problému „kontaktovat CS“), že se přes veškerou snahu **nepodařilo navázat spolupráci s ČAK** (Česká advokátní komora). V projektu se po zpočátku pracovalo s předpokladem, že ČAK má kompetenci nařídit plošně svým členům změnu (zejm. šlo o způsob ukončení spolupráce s klientem v době vynesení rozsudku), ale ukázalo se, že v praxi vydává svým členům metodická doporučení. Advokáti (do doby ukončení projektu) vykazovali nezájem o spolupráci, organizačně i individuálně, primárně byli osloveni advokáti ex offo.

- **U systémových aktérů obecně je obtížné vzbudit zájem o téma.** Někteří aktéři jsou těžko oslovitelní z důvodu složitých hierarchických struktur (např. GŘVS), k jiným je nutný naopak individuální přístup (např. advokáti ČAK), u jiných je potřeba napřed získat jejich důvěru prezentací dosavadní užitečné činnosti (např. AOOV), další je obtížné smysluplně skupinově oslovit (např. sociální pracovníci na obcích různých úrovních) (viz [Doporučení 2](#)).

Problematické organizační oblasti

- **nevýhodné bylo načasování začátku (ročního) projektu na červen** (viz [harmonogram](#)). Přes veškerou snahu je v žité praxi zahajování součinnosti malého a nového týmu složeného z dílčích úvazků na začátku letních prázdnin problém z hlediska dostupnosti a žádoucího „akčního“ rozjezdu realizace projektu. V časově delších projektech se tento běžný pozvolný začátek realizace projektu rozloží v čase a realizačně srovná, ale u projektu v délce 12 měsíců vytváří i taková obvyklá situace problém ve formě časové tísně v druhé polovině realizace.
- Z perspektivy *good practice* řízení lidských zdrojů ve stylu projektového řízení se v tomto projektu nedařilo jednotlivým pozicím **efektivně fungovat jako týmu a týmově pracovat na dálku**, problémy působila kombinace malých rozsahů zapojení do projektu a chybějící osoby, která by mohla na projekt soustředit svoji plnou pozornost a ostatní funkčně řídit. Detailněji viz [Doporučení 1](#). Situace byla způsobena omezujícími požadavky Výzvy (celkový možný rozpočet projektu a maxima hodinové sazby úvazků na pozicích), které v důsledku vedly k sestavení realizačního týmu formou velmi dílčích zapojení jednotlivých členů týmu (DPČ na úvazky 0,2 - 0,5 nebo DPP).
- **Podcenění nároků na odbornost výzkumných prací a metodičnost postupů** ve složení realizačního týmu projektu v inkubační fázi vývoje řešení sociální inovace, který z principu předpokládá schopnost metodicky nastavit a vyhodnotit v podstatě každý realizační krok tak, aby bylo možné na základě evidence udělat navazující rozhodnutí (detailněji viz [Doporučení 1](#) a [Doporučení 5](#)).
- Negativně se v polovině projektu na výkonnosti týmu projevila **nečekaná finanční změna**, kdy části členů týmu bylo sníženo hodinové finanční ohodnocení při zachování stejných pracovních úvazků z důvodu administrativní chyby vzniklé při komunikaci mezi MPSV a realizátorem projektu, který funguje v pro fondy neobvyklé právní formě OSVČ. Projekt začínal dle dokumentace s realizátorem projektu: *Mgr. Lenka Kutí (OSVČ) a Mgr. Hana Lukešová Bartáková (OSVČ), jako společníci ve vzdělávací společnosti Sovia*, ale od poloviny realizace došlo k vynucené změně s dopadem na rozpočet.

5.2 EO2 Jsou dosažené výsledky dle TZ (systémy pomoci CS) skutečně prospěšné CS?

Evaluační kritérium	Evaluační otázka
<p>Užitečnost (<i>utility</i>) (vztah mezi problémy a potřebami, které měly být řešeny a výsledky intervencí. Zda byly intervence zaměřeny smysluplně z hlediska potřeb společnosti a cílových skupin v souladu se současnými socioekonomickými potřebami příjemců nebo oblastí.) V projektu VTOS jde zejména o zhodnocení užitečnosti rešerše a přímého sběru dat (KA02), a následně na konci zhodnocení užitečnosti vůči potřebám CS.</p>	<p>EO2 Jsou dosažené výsledky dle teorie změny (systémy pomoci CS) skutečně prospěšné CS?</p>
	<p><i>E2.1 Umožnilo vzdělávání v HCD aplikaci jeho přístupu v průběhu realizace projektu?</i></p>
	<p><i>E2.2 Umožnila vstupní rešerše (KA2.1) pochopit klíčový problém?</i></p>
	<p><i>E2.3 Umožnil primární výzkum u všech aktérů (KA2.2) zjistit jejich potřeby?</i></p>

Dílčí zhodnocení EO2.1

Vzdělávání v HCD v rozsahu jednodenních workshopů pro RT projektu a pro odbornou tvůrčí skupinu aplikaci přístupu v průběhu realizace projektu neumožnilo. Rozsah problematiky HCD, vyžadující změnu mindsetu a zvýšení kompetencí, není možné reálně pojmut v průběhu jednoho setkání. Nicméně, organizované a lektorované seznámení celého týmu s HCD umožnilo snadnější využívání principů tohoto přístupu těm členům týmu, kteří už ho znali ze svých předchozích profesních uplatnění a udrželo ostatní „na stejné vlně“.

Workshopy HCD, ačkoliv samostatně v nedostačujícím rozsahu, lze celkově hodnotit jako užitečné pro realizaci tohoto projektu.

Dílčí zhodnocení EO2.2

Vstupní rešerše potvrdila většinu předpokladů, na základě kterých byl vytvořen a do Výzvy předložen projektový záměr (sama formulace projektové žádosti do výzev ESF již u potenciálního realizátora předpokládá značný rozsah znalostí o problematice, a to i v případě výzvy na sociální inovace, které jsou specifické požadavkem na poznání nepoznaného). Výzkumníci hledali inspirativní zahraniční praxi, odborné a akademické práce cílící na problematiku prvně odsouzených k VTOS, projekty podobného zaměření i organizace, které se jimi v ČR zabývají. Výsledkem bylo ne zcela překvapující zjištění, že problémy CS prvně odsouzených k VTOS před nástupem do VTOS nejsou v centru pozornosti, společnost obecně se spíše zaměřuje na osoby již uvězněné, nebo osoby vězení opouštějící. Klíčový problém tak byl upravován ne na základě vstupní rešerše, ale až v důsledku využití vstupní rešerše pro organizaci odborných fokusních skupin a následně pro přípravu scénářů individuálních rozhovorů s odsouzenými k VTOS (viz [Příloha Strom problémů, příčin a důsledků](#)).

Vstupní rešerši problematiky tak lze hodnotit jako omezeně užitečnou, nezbytný krok, který nelze při realizaci přeskočit, ale který samostatně nepřinesl zásadní výstupy.



Dílčí zhodnocení EO2.3

Klíčovou částí realizace projektu byl primární výzkum na obou cílových skupinách (odborníci a prvně odsouzení k VTOS) s cílem identifikovat, popsat a ověřit jejich potřeby (detailněji viz kapitola [Indikátory a ověřitelná kritéria](#)). Realizovány byly:

- **dlouhé kreativní fokusní skupiny s náročnými designérskými prvky** (např. využití dvojitého diamantu rozdělujícího hlavní fáze procesu: mapování, výzkum, analýzu, ideaci, navrhování a testování do funkčního celku),
- **individuální rozhovory** s prvně odsouzenými i prvovězňenými (viz [Doporučení 3](#)) a metodická Příloha [Rekrutační kritéria a scénář pro individuální rozhovory](#).
- **peer skupiny** ve věznici Kuřim s prvovězňenými.

Zjišťování potřeb probíhalo opakovaně v návaznosti na prohlubující se aktuální stav poznání problematiky u realizačního týmu. Zcela překonána byla obvyklá leč mylná vstupní představa „Zeptáme se jich a oni nám řeknou, co potřebují.“ Při přípravě a průběhu fokusních skupin byla klíčem jejich úspěchu odborná práce designéra, na metodickém podchycení výzkumu formou individuálních rozhovorů se podílel celý výzkumný tým včetně evaluátora. Závěrečná analýza zjištěných potřeb byla zpracována pohledem HCD přes časovou osu životních fází člověka odsouzeného k VTOS (viz [Příloha Identifikace potřeb \(prvně\) odsouzených k VTOS a časová osa s aktéry](#)) při reflexi zpracování odborným garantem.

Primární výzkum lze hodnotit jako jednoznačně užitečnou, nezbytnou součást realizace projektu v inkubační fázi vývoje řešení sociální inovace, která byla kvalitně proveditelná pouze s dostatečným zapojením kvalifikovaného týmu (viz [Doporučení 1](#)).

Celkové zhodnocení EO2 *Jsou dosažené výsledky dle TZ (systémy pomoci CS) skutečně prospěšné CS?*

Teorie změny projektu (viz [Kapitola TZ](#)) byla zpracována evaluátorem v prvním měsíci realizace běžícího projektu. Lze konstatovat, že projekt byl navržen srozumitelně, mezi aktivitami a výstupy byly funkční logické vazby. TZ nebylo potřebné v průběhu realizace (jednoletého) projektu měnit. **Prokázalo se, že projekt je celkově užitečný:** byla potvrzena jeho potřebnost (tzn. existence problému k řešení) a současně byly získány pozitivní ohlasy při testování návrhů systémů pomoci (tzn. výsledky projektu) viz Příloha [Validace nástrojů odborníky](#) a [Doporučení 2, 3, 4](#). **Aby bylo možné projekt vykázat jako „skutečně prospěšný CS“, tj. užitečný (odsouzeným k VTOS a odborníkům z pomáhajících organizací), musel by pokračovat do realizační fáze vývoje řešení a úspěšně ji provést.**



5.3 EO3 Vedlo testování prototypů (KA03) k ověření / zvýšení jejich účinnosti vůči CS (odsouzení k VTOS / odborníci)?

Evaluační kritérium	Evaluační otázka
Účinnost (<i>efficiency</i>) zjišťuje, zda by šlo projekt nebo jeho části realizovat jinak ve smyslu „lépe“ (za daných vstupů). V projektu VTOS se zaměřuje především na zhodnocení fáze testování prototypů vytvářených systémů pomoci pro cílové skupiny projektu.	EO3 Vedlo testování prototypů (KA03) k ověření/zvýšení jejich účinnosti vůči CS?

Zhodnocení EO3: Testování prototypů narazilo na omezení časového harmonogramu (viz kapitola [Harmonogram](#)) projektu, který byl na základě požadavků Výzvy designovaný v celkovém trvání 12 měsíců a zcela nereálně předpokládal, že k testování bude možné přistoupit již v průběhu získávání informací o problémech a potřebách CS, nepočítal s nutností jejich vzájemné komparace a analýzy, a až na získaná zjištění navázanou tvorbou prototypů k testování na CS. Nicméně, přes omezené možnosti byly v napřed testovány jak jednotlivé komponenty navržených systémů a významná část z nich byla různými způsoby přepracována nebo zcela vyřazena. A návazně na tato testování komponent proběhla validace návrhu obou systémů jako celku (detailněji viz [Indikátory KA03 Testování](#)).

Testování prototypů lze hodnotit jako jednoznačně užitečné pro zvýšení účinnosti vůči CS, ačkoliv tuto účinnost nelze ve fázi inkubačního návrhu vývoje řešení prokázat. Testování účinnosti jednotlivých komponent systémů, které vyladí jejich konkrétní reálné provedení vůči uživatelům (testování UXdesignu ve smyslu použitelnosti a uživatelské zkušenosti) je proveditelné až v realizační fázi vývoje řešení.

5.4 EO4 Umožňuje navázaná spolupráce mezi aktéry užívání výsledků i po ukončení projektu? Jak by bylo ideální pokračovat?

Evaluační kritérium	Evaluační otázka
<p>Udržitelnost (přetrvávání přínosů projektu) V projektu VTOS jde zejména o zhodnocení, zda a jak silnou vazbu se podařilo navázat s aktéry, kteří by měli přijmout a aplikovat do praxe navržená řešení.</p>	<p>EO4 Umožňuje navázaná spolupráce mezi aktéry užívání výsledků i po ukončení projektu? Jak by bylo ideální pokračovat?</p>

Zhodnocení EO4: Výsledkem projektu v inkubační fázi vývoje řešení je potvrzení relevance a existence problému k řešení, zmapování problémů a potřeb jednotlivých aktérů, vytvoření návrhu prototypů systémů pro řešení identifikovaného problému a navázání spolupráce s aktéry pro jeho realizační fázi. Výsledkem tedy není funkční řešení problému (to je otázkou až realizační fáze inovace), ale kvalitní příprava. V tomto smyslu se navázání spolupráce mezi aktéry podařilo částečně, především došlo k jejich identifikaci, napojení na zjištěné potřeby CS (viz [příloha Identifikace potřeb a časová osa](#)) a následně k jejich nakontaktování a v rozsahu jejich možností zapojení do validace prototypů navržených systémů (detailněji viz [indikátory KA04 Navázání spolupráce](#)). Současně projektový tým reflektuje práci s aktéry jako oblast k nutnému dalšímu rozvoji (viz podkapitola Problematické věcné oblasti u [EO1](#)). V praxi se ukázalo jako příliš optimistické uvést v harmonogramu projektu (viz [Harmonogram](#)) navázání spolupráce již od 8. měsíce realizace, protože většinu aktérů nelze oslovit jen s „ideou“ nebo „plánem“, ale vyžadují, aby jim byl představen již „hotový návrh“ k posouzení a připomínkám. Ty aktéry, kteří se přímo nepodíleli na vývoji prototypů (formou účasti na odborných fokusních skupinách), tak bylo možné oslovit až v samém závěru projektu, což technicky komplikuje jejich obtížná reálná dosažitelnost (viz [Doporučení 2](#)).

Ideální způsob pokračování spočívá v dalších krocích řešení potvrzeného problému a zapojení relevantních aktérů do realizace. Návrh systémů podpory a jeho jednotlivé komponenty (dílní nástroje vytvořené za konkrétním účelem) by měly být detailně rozpracovány a projednány s těmi aktéry, kterých se týkají. Na základě dosažené shody, která v mnoha případech nebude snadná, neboť vyžaduje změnu zavedené praxe u konkrétního stakeholdera, by měly být vypracovány reálné verze nástrojů k uživatelskému testování a na něj navázáno vyhodnocení užitečnosti jednotlivých nástrojů a účinnosti celkového systému podpory CS.

Udržitelnost projektových výstupů je plně závislá na tom, zda bude podpořena jeho realizační fáze, nebo zda podpořena nebude.

V případě, kdy realizační fáze podpořena nebude, zůstává z hlediska udržitelnosti po projektu nová znalost ve formě zvýšení povědomí a nasvětlení existence problému osob (prvně) odsouzených k VTOS a výstup ve formě návrhu kombinovaných systémů podpory pro tuto CS a odborníky, kteří by jí měli pomoc poskytovat, ale z různých důvodů ji neposkytují.

V případě, kdy realizační fáze vývoje sociální inovace podpořena bude, je udržitelnost prototypů systémů podpory obou CS (odsouzených a odborníků) závislá na ochotě aktérů ke spolupráci na systémové změně a kvalitě projektového týmu, který by vytvářel jednotlivé nástroje a vyhodnocoval jejich zavádění do praxe.

5.5 EO5 Kdo, proč a jakým způsobem by se měl podílet na systému podpory pro osoby před nástupem do výkonu trestu?

Evaluační kritérium	Evaluační otázka
<p>Koherence – sleduje do jaké míry se různé aktivity nebo intervence z různých zdrojů působící ve stejné oblasti doplňují. V projektu VTOS jde zejména o kombinaci zhodnocení aktivity 2.1, která by měla mj. ukázat situaci prvopachatelů v kontextu a aktérů nutných pro aplikaci navrženého řešení.</p>	<p>EO5 Kdo, proč a jakým způsobem by se měl podílet na systému podpory pro osoby před nástupem do výkonu trestu?</p>

Zhodnocení: Zapojení aktérů do systému podpory vychází přímo z výstupu projektu, viz [vizualizace systému podpory CS v příloze](#), a [Metodickém protokolu nástroje](#) včetně zdůvodnění (na řešení jakého problému by se měl aktér podílet a jakým způsobem). Při řešení této části problematiky se v průběhu projektu z praxe (individuální rozhovory a peer-skupiny) ukázala bezpodmínečná **nutnost kombinovat aktéry státní správy a neziskový sektor**. Pouze při této kombinaci je zachována jak nutná odbornost decision makerů s vlivem na systémová řešení, tak současně nízkoprahový přístup umožňující obejít u jednotlivých osob z CS ztracenou důvěru ve stát (tj. část CS odsouzených vnímá stát a všechny státní aktéry, jako je PMS a kurátoři, apriori jako nepřítel, který je odsoudil ke ztrátě svobody, jejich ochota ke spolupráci s nimi je převážně nulová a řešení jejich podpory s tím musí počítat).

Z hlediska koherence se více než nabízí přímé napojení na činnost AOOV (Asociace organizací v oblasti vězeňství), která jednak aktuálně vytváří mapu aktérů v této problematice, ale také se zabývá podporou uvězněných a vězení opouštějících osob. Spolupráce s touto organizací byla v projektu předjednána, organizace se zapojila do validace výstupů jejichž „Zavedení do praxe považujeme za užitečné, avšak vzhledem k množství zapojených aktérů to bude náročné.“(cit)

K projednání zůstává v oblasti koherence teoretická možnost napojení na aktivity a systém odborníků v oblasti prevence kriminality (zapojení manažerů prevence kriminality a lokálních asistentů prevence kriminality), a obdobně využití setkávání v rámci komunitního plánování, které pokrývá celou řadu témat a podporuje networking odborníků.

Kritérium koherence reflektuje časovou osu sledující milníky v životě osoby z CS (prvně) odsouzených k VTOS. Projekt cílil na velmi úzký časový výsek této osy, mezi milníkem od obdržení Rozsudku, po milník nástup do vězení. Koherentní jsou činnosti všech aktérů, kteří působí dříve (tj. před soudním rozhodnutím o VTOS), a později (tj. v průběhu uvěznění a po propuštění z VTOS). V praxi by bylo možné některé případy uvěznění odvrátit preventivním působením a kvalitnější podporou v průběhu soudního řízení. Stejně tak je možné vhodnou přípravou před nástupem do VTOS s částí uvězněných osob pracovat tak, aby jejich životní situace po propuštění byla příznivější a recidiva nebyla pro propuštěnou osobu nejvýhodnější subjektivně vnímanou životní cestou.

5.6 EO6 Jaké dodatečné náklady vznikají využíváním navrženého řešení v praxi, kdo je nese a jsou pro něj akceptovatelné?

Evaluační kritérium	Evaluační otázka
<p>Úspornost (hospodárnost, <i>economy</i>) Kritérium se vztahuje k minimalizaci nákladů na dosažení cíle, resp. výsledku. V projektu VTOS bude využito ve smyslu zhodnocení náročnosti nákladů vytvořeného řešení (testovaných prototypů) pro existující systém.</p>	<p><i>EO6 Jaké dodatečné náklady vznikají využíváním navrženého řešení v praxi, kdo je nese a jsou pro něj akceptovatelné?</i></p>

Zhodnocení EO6: Testované prototypy *Systému pomoci odsouzeným v období před nástupem do VTOS a Systému spolupráce a profesní podpory odborníků v JMK zapojených do pomoci CS odsouzených k VTOS* byly cíleně vytvořeny s důrazem na minimalizaci nákladů tak, aby jejich zavedením nevznikla nová služba, kterou by musela zajišťovat nová organizace. **Hlavní důraz je kladen na stávající struktury ať již ve státní, neziskové nebo soukromé sféře s potřebou zvýšit vnímavost těchto aktérů vůči existenci a potřebám CS (prvně) odsouzení k VTOS.** Tím nelze tvrdit, že by zavedením požadované systémové změny do praxe nevznikaly žádné náklady. Lze tím tvrdit, že většina vzniklých nákladů by byla rozprostřena mezi jednotlivé aktéry v návaznosti na konkrétní nástroj, na jehož zavedení do praxe by se podíleli. Projekt pracuje s předpokladem, že by měly být tyto náklady akceptovatelné, protože část organizací se již v praxi snaží CS podporovat, jen to nemůže dělat efektivně, protože k tomu nemá funkční nástroje a odborné kompetence.

Příklady:

- rozšíření stávajících terénních služeb na tuto specifickou CS (chodit do soudních budov umístit plakáty, odkazovat klienty na web ad.)
- doplnit existující bezplatné právní služby o informace k životní etapě po odsouzení k VTOS
- rozšíření stávajících aktivit adiktologických služeb, které s klienty řeší jejich životní situaci o otázky a rady k případnému uvěznění
- rozšíření úkonů ex-offo a soukromých advokátů o předání / zaslání informace s radami a odkazem na web klientovi po obdržení Rozsudku s VTOS
- rozšíření znalostí operátora krizové telefonní linky o problematiku nástupu do VTOS, potřebách CS a vhodných informačních zdrojích
- rozšíření znalostí sociálních pracovníků na obcích o problematiku nástupu do VTOS, potřebách CS a vhodných informačních zdrojích

Vyčíslitelné finanční náklady v návaznosti na rozsah pilotního testování a případného zavedení do praxe:

- tvorba a tisk informačních materiálů (plakáty a letáky pro umístění v soudních budovách a na vhodných místech u dalších stakeholderů)



- technický provoz webových stránek s dotazníkem
- aktualizace obsahu webu
- vzdělávací kurz v mutacích podle potřeb dílčích cílových skupin odborníků
- aktivity pro networking odborníků

Z hlediska úspornosti lze navržené prototypy systémů pomoci a podpory hodnotit jako nízkonákladové, kdy třemi nejdražšími položkami jsou nástroje: vzdělávání odborníků, vytvoření a provoz webu a tisk informačních materiálů pro CS. V průběhu testování byly z prototypů systémů postupně vyřazeny všechny dílčí nástroje, jejichž nákladová efektivita se zdála nevýhodná. Navrhovaná změna stávající praxe nemá jednoho konkrétního nositele, který by ji zajistil, de facto jde o změnu způsobenou součtem efektů působení různých nástrojů.

5.7 EO7 Je i po ukončení projektu potřebné se problémem (prvně) odsouzených k VTOS zabývat?

Evaluační kritérium	Evaluační otázka
Relevance – posouzení, zda jsou stanovené cíle (stále) potřebné a platné, či zda nastaly skutečnosti, které by je ovlivnily.	<i>EO7 Je i po ukončení projektu potřebné se problémem (prvně)odsouzených k VTOS zabývat?</i> <i>(Nebyl problém již vyřešen nebo je vlivem vnějších vlivů neřešitelný?)</i>

Zhodnocení: Problém identifikovaný projektem se prokázal jako skutečný a vytvořený návrh jeho řešení jako potenciálně užitečný. Situace, ve které se nachází lidé (prvně) odsouzení k VTOS není psychicky ani technicky snadná, a stejně tak není pro odborníky snadné této CS účinně pomoci, když nerozumí jejich potřebám, nemají spolehlivý zdroj informací a nejsou s nimi v kontaktu.

V průběhu nyní ukončeného projektu byl problém identifikován, dokázán, popsán a bylo navrženo a testováno jeho řešení ve fázi prototypu, ale **problém nebyl vyřešen**. V praxi existuje problém CS (prvně) odsouzených k VTOS (viz [Příloha Strom problémů](#)) ve stejném rozsahu jako na začátku projektu, stejně tak nebylo rozšířeno povědomí o problému ani jeho řešení plošně mezi (přímo nezapojené) odborníky.

Pokud má společnost zájem existující problém řešit, tak se evaluátor projektu na základě analýzy stavu (viz [KA 02](#)) a prvního kontaktu s aktéry (viz [KA04](#)) domnívá, že je řešitelný a navrhuje pokračovat s prototypem (viz [Příloha Systémy](#) a [Metodický protokol nástroje](#)) do realizační fáze, ve které by bylo možné měřit skutečné změny.



6 Doporučení z evaluace

6.1 Doporučení 1 (vůči zjištěním z KA01 Rozvoj kapacit příjemce)

Projektový tým obsahující 1xHPP a posílení odborných rolí v inovačním projektu

Projekt na začátku spirály inovačního cyklu (v inkubační fázi vývoje řešení) vyžaduje oproti klasickým projektům řešícím již zpracovaná témata **významný podíl designérské, metodické, výzkumné a evaluační práce**, kterou prakticky není možné delegovat na jiné členy projektového týmu, který je **malý počtem osob i rozsahem jejich zapojení**, protože specifické odborné kompetence má v týmu pouze jedna osoba. Podhodnocením rozsahu tohoto typu na výzkumných postupech založených prací vede na jedné straně k přečerpání plánovaných kapacit konkrétního specialisty, na druhé straně ke snížení kvality realizace a rozkolům uvnitř realizačního týmu.

Kvalitě realizace v inovačním projektu by také významně přispělo, pokud by alespoň jeden ze členů (ne nutně projektový manažer) věnoval jeho realizaci svoji plnou pozornost (zapojení na úvazek 0,9 - 1,0). Tříštění pozornosti všech členů týmu mezi více projektů a více zaměstnavatelů, která logicky vyplývá ze spolupráce založené na DPP/DPČ a méně než poloviční pracovní úvazky, způsobuje problémy v kontinuitě prací, nedokončování výstupů a v důsledku jejich nedostatečné využívání. Inovační projekty při žádoucím vývoji činností pohybem „*back and forward between ideas and evidence*“ jsou velmi náročné na obsahovou koordinaci komplexně provázaných činností, kterou ale musí zajišťovat někdo, kdo má detailní přehled o celém projektu a průběhu jeho realizace.

6.2 Doporučení 2 (vůči spolupráci se stakeholdery)

Spolupráce stakeholderů na realizaci nástrojů v systémech podpory vůči CS

Zavedení všech komponent navržených v systému podpory obou cílových skupin (viz [Metodický protokol nástroje](#)) do praxe vyžaduje souhlas a změnu v jednání a přístupu v organizacích stakeholderů. Bude nutné do obecného povědomí přenést informaci o existenci problému a tíživé situaci CS (protože sami prvně odsouzení k VTOS si jednotlivě podporu nezařídí) a provést změny v zavedených pořádcích. A to jednak na oficiální úrovni (např. web Věžeňské služby, informace v písemné Výzvě k nástupu do VTOS, ad.), tak ve státních i neziskových službách (vzdělání sociálních pracovníků, kurátorů, PMS, a dalších aktérů v této specifické problematice), tak ve veřejně dostupných informačních nástrojích (web, letáky, dotazník ad.) Oba systémy v současném návrhu reflektují identifikované problémy a potřeby CS návrhem řešení, přičemž počítají s prokázanou nedostupností CS odsouzených, která se ukázala jako kritický bod inkubační fáze vývoje řešení. **Lze odůvodněně předpokládat, že kritickým bodem realizační fáze vývoje tohoto řešení bude věcná spolupráce aktérů** a případný navazující projekt by na ni měl vyčlenit značné množství času a kapacit.

Z hlediska spolupráce stakeholderů bude nutné aktivně vnímat jejich odlišné role. Na jednu stranu je žádoucí podporovat strategický přístup vytvářený z úrovně (krajských) měst, ale na druhou stranu je vzhledem k typu a charakteristikám CS nutné zapojení aktérů na co



nejnižší lokální úrovni, např. malé obce (sociální pracovník), kde je místní znalost konkrétních lidí z CS. U aktérů s přímým kontaktem z lidmi z CS odsouzení k VTOS je nutné provést zjištění zájmu o zvýšení kompetencí a preferenci formy vzdělávacího postupu.

6.3 Doporučení 3 (vůči načasování kontaktu s CS odsouzených k VTOS)

Kontaktování potenciálních zástupců CS prvně odsouzených již v průběhu trestního řízení

Zásadním problémem při pomoci CS prvně odsouzených k VTOS je prakticky velmi omezená možnost ji kontaktovat, protože se prokázalo, že snaha o kontakt s nabídkou pomoci až po vynesení Rozsudku je spíše pozdě, ale do doby vynesení rozsudku nejsou ochotni situaci řešit (což bylo potvrzeno garantem a dalšími odborníky na FG). Psychická zátěž odsouzeného je v okamžiku vynesení nepodmíněného rozsudku v soudní síni příliš velká na to, aby byl takový člověk ochoten jakkoliv hned spolupracovat s existujícími podpůrnými službami a následně již není odsouzený člověk žádnou systematickou cestou dohledatelný (např. ani sociální pracovníci na obcích nemají informaci o uloženém trestu odnětím svobody k dispozici a nemohou pomoc aktivně nabídnout). **Lidé potenciálně spadající do této CS by měli přístup k informacím dostat už v průběhu trestního řízení.** V úvahu připadá např. spolupráce s PČR ve formě odkázání na web, kde najde CS potřebné informace a kontakty. Nelze však předpokládat, že v době trestního stíhání tyto osoby aktivně vyhledají pomoc. (Návazností jednotlivých období a aktérů se zabývá časová osa v [Příloze 5](#)). Ukázalo se, že pouze někteří z těch, kdo byli „zasíťování / nakontaktování“ některou z podpůrných organizací již před vynesením rozsudku, se následně přišli do této organizace poradit, co mají v situaci blížícího se uvěznění dělat (což následně zpravidla narazilo na problém nedostatečných kompetencí v organizaci, která se CS „vězňů“ primárně nezabývá a její specializace neumožňuje dobře poradit člověku v životní situaci blížícího se nástupu do vězení).

6.4 Doporučení 4 (vůči rozšíření CS prvně odsouzených k VTOS)

Rozšíření CS (odsouzených) – věk, trestní zkušenost, vazba

Projekt se v inkubační fázi vývoje řešení „sociální inovace“ zaměřil na problém negativních dopadů odsouzení k trestu odnětí svobody na (prvo)pachatele po vydání rozsudku. Náměty z odborné obce a zjištění z poznání skutečného problému vedou k následujícím návrhům na rozšíření CS:

- Zvláště řešeno by mělo být kontaktování a podpora CS Mladiství (*mladiství* od 15 do 18 let a *mladiství dospělí* do 26 let věku), protože tvoří velkou část skupiny „prvověznění“ i „prvotrestaní“ (před VTOS obvykle dostávají alternativní tresty).



- Systém má potenciál být využitelný i pro **opakovaně odsouzené osoby**, které v případě dalšího VTOS mohou čerpat informace či přehodnotit svůj dosavadní přístup.
- I přestože systém se věnuje primárně odsouzeným, stálo by za to věnovat alespoň nějakou pozornost problematice **výkonu vazby**. CS *vazebně stíhaní* se však nachází v naprosto odlišné situaci, kdy se na nástup trestu vůbec nemohou připravit, zde je možnost podpořit blízké osoby odsouzeného.

6.5 Doporučení 5 (vůči vyhodnocování realizační fáze projektu)

Náročnost vyhodnocování realizační fáze projektu

V **inkubační fázi** vývoje řešení sociální inovace neměl projekt mnoho možností, jak vyhodnocovat dopady vůči svým cílovým skupinám, protože v závěru projektu na základě zjištění vytvořené prototypy, z principu postupu vývojových kroků, nemohly být uvedeny do praxe a na CS reálně působit. V případné **realizační fázi** vývoje řešení bude v tomto směru situace zcela odlišná.

Evaluační práce na navazujícím projektu, pokud by měly poskytovat kvalitní podklady pro průběžné *evidence-based* rozhodování a umožnit měření dosažených efektů, budou rozsáhlé a náročné pro celý tým, a měly by být zahájeny nejpozději se začátkem projektu.

Měly by obsahovat (ne pouze):

- Zpracování Teorie působení navržených prototypů systémů podpory na CS objasňující očekávaný mechanismus změny, která bude při jejich zavádění do praxe průběžně ověřována.
- Spolupráci na metodickém přístupu k detailní analýze stakeholderů v JMK s identifikací jejich významu (hrozba/spolupráce/zájem/vliv) pro projekt a určení strategie komunikace/interakce s nimi.
- Spolupráce na způsobech testování uživatelské účinnosti jednotlivých komponent systémů (dílčích nástrojů) pomoci a podpory CS.
- Ověření možnosti vytvoření srovnávací skupiny nepodpořených / nezapojených osob či institucí, na kterých by při měření dosažených výsledků mohlo dojít ke srovnání s podpořenými (tj. využívajícími nově zaváděný systém).
- Ad hoc sběr zpětné vazby od různým způsobem zapojených aktérů.
- Vytvoření evaluačního plánu a formulace evaluačních otázek, které umožní metodický přístup k vyhodnocení dopadů projektu, který má ambici způsobit ve své problematice systémovou změnu.
- Spolupráce na vytvoření analýzy rizik realizace projektu.
- Ad.

Vzhledem k výše uvedenému by měl projektovým tým ve fázi realizace významně navýšit svoje odborné kapacity v oblasti provádění výzkumů a schopnosti metodického přístupu k realizaci klíčových aktivit potenciálního navazujícího projektu.



7 Závěr

Evaluační ročního projektu „*Mám rozsudek a co dál*“ (CZ.03.03.01/00/22_021/0001941) v inkubační fázi vývoje řešení sociální inovace probíhala formou zapojení interního evaluátora do realizačního týmu projektu. Cílem evaluace bylo zhodnocení procesu i dosažených výsledků. Metodicky byl přístup k vyhodnocení postaven na ověření Teorie změny projektu ([zde](#)), evaluačních otázkách ([zde](#)) a měřitelných indikátorech či ověřitelných kritériích ([zde](#)), které byly stanoveny na začátku projektu v Evaluačním plánu.

Oproti předpokladům byl evaluátor více zapojen i do věcné realizace projektu, vedle účasti na fokusních skupinách s odborníky za účelem pozorování, se podílel také na tvorbě dílčích i závěrečných výstupů (např. příprava rekručních kritérií pro individuální rozhovory, vytvoření Stromu problémů, vytvoření Časové osy odsouzeného, testování komponent a tvorbě Systému pomoci CS a podpory odborníků, zpracování vizualizací, ad.) Kromě toho zajišťoval evaluační práce ve smyslu sběru zpětné vazby od účastníků FS, nastavení a vyhodnocení validace výstupů. Toto aktivní zapojení do aktivit a tvorby výstupů je zde nutné uvést jako limitní okolnost objektivitu při projektové sebeevaluaci, ačkoliv je evaluátor přesvědčen o tom, že zjištění z evaluace uvedená v kapitolách [5 Indikátory](#) a [6 Evaluační otázky](#) jsou validní.

Z věcného hlediska se potvrdila ústřední myšlenka projektu, že by pro společnost i individuální osoby bylo užitečné „*být připraven na výkon trestu*“, ve smyslu splnění státem určené povinnosti pobytu v nápravném zařízení, ale za současné minimalizace škod na vlastní osobě a rodině tímto životním obdobím způsobených.

Po roce realizace projektu v inkubační fázi vývoje řešení sociální inovace se potvrdila premisa, že „*aby lidé z vězení dobře vystoupili, musí do něj dobře nastoupit*“, což se neděje. Potvrdilo se, že v období mezi obdržení rozsudku o VTOS a nástupem do věznice, existuje systémový problém s dalekosáhlými důsledky. Odsouzení lidé, v psychicky extrémně náročné situaci před ztrátou osobní svobody, mají svoje potřeby a problémy k řešení, ale neumí je sami identifikovat a řešit, neobrací se na existující služby pro pomoc a nemají k dispozici důvěryhodný zdroj informací k tomu, co je čeká ([zde](#)). V návaznosti na jejich nedostupnost se jim ani existující služby a organizace neumí kvalitně věnovat, protože nejsou jejich primární cílovou skupinou a nemají kompetence jim funkčně pomoci.

V projektu navržené a částečně testované řešení ve formě funkčně propojených prototypů **Systému pomoci odsouzeným v období před nástupem do VTOS a Systému spolupráce a profesní podpory odborníků v JMK zapojených do pomoci CS odsouzených k VTOS** ([zde](#) a viz detailně [Metodický protokol nástroje](#)) má ambici způsobit změnu stávajícího systému a vyžaduje zapojení stakeholderů všech úrovní.

Evaluátor projektu je přesvědčen, že **práce odvedené v průběhu inkubační fáze vývoje řešení v projektu „Mám rozsudek a co dál“ byly adekvátní požadavkům pro vstup projektu do fáze realizace** v cyklu zavádění sociální inovace. Pro realizační fázi navrhuje [Doporučení](#) jak technického, tak věcného typu.



8 Přílohy

8.1 Systémy pomoci CS (klíčový výstup projektu)

Testovací výzva (rozesílaná emailem, zde vložena s aktualizovanou verzí schéma):

Systém pomoci odsouzeným v období před nástupem do VTOS

a

Systém spolupráce a profesní podpory odborníků v JMK zapojených do pomoci CS odsouzených k VTOS

vytvořené jako výstupy projektu OPZ+ “*Mám rozsudek a co dál?*” ve výzvě Inkubační fáze vývoje řešení (1) 03_22_021, vzdělávací společnosti Sovia (2024).

Úvod

Následující schémata systémů pomoci *odsouzeným k VTOS v období před nástupem do VTOS* a systému spolupráce a profesní podpory *odborníků v JMK zapojených do pomoci CS odsouzených k VTOS* jsou výstupem projektu, který byl opakovaně interně testován a v důsledku toho vyvíjen a jehož finální verze je **nyní tímto předložena k externí reflexi** (vstoupila do druhé fáze testování).

Cílem projektu v inkubační fázi vývoje řešení bylo za podpory odborných a finančních vstupů (realizační tým, výzkumníci, odborná tvůrčí skupina externích odborníků reprezentující stakeholdery, respondenti rozhovorů a peer-skupin) během jednoho roku:

- prokázat **reálnost problémů** z projektového záměru v praxi a upřesnit je (*tzn., že lidé poprvé odsouzení k výkonu trestu odnětím svobody a jejich rodiny nemají dostupné kvalitní a ucelené informace a není jim v této obtížné situaci poskytována odborná podpora*)
- zjistit a analyzovat příčiny problémů včetně **identifikace potřeb** obou CS (*tzn. **poprvé odsouzených k VTOS** a **odborníků z organizací státní, soukromé i neziskové sféry***)
- navrhnout a otestovat systémy pomoci a podpory, které by při zavedení do praxe měly významně mírnit problémy včetně jejich nežádoucích důsledků u obou cílových skupin (*poprvé odsouzených k VTOS i odborníků*).

“Systém podpory” je v tomto projektu **návrh funkční kombinace jednotlivých nástrojů**, které byly identifikovány a vyvinuty na základě potvrzených příčin problémů a analýzy potřeb cílových skupin tak, aby měla potenciál **společným působením dosáhnout systémové změny**.



Legenda ke schématu

Následující vizualizace je zcela záměrně tak kompaktní, že na 1 listu A4 zobrazuje vše podstatné – obsahuje dva barevně odlišené systémy, které jsou vzájemně propojené do funkčního celku, **oranžový pro odsouzené k VTOS** a **modrý pro odborníky**.

Každý ze systémů obsahuje několik nástrojů, které ho tvoří. Ty jsou textově popsány v hranatých polích s jednoduchou obrázkovou ikonou. Nástroje nejsou vloženy nahodile, každá komponenta má svůj odůvodněný význam a její umístění do systému je výsledkem výzkumných zjištění a testování prototypů, které vyřadilo jiné zvažované nástroje.

Oválné zelené komponenty obsahují doplňující informace, které specifikují, jaký nedostatek současného stavu pomáhá konkrétní nástroj(e) řešit a v čem se liší jeho forma oproti ostatním uvedeným nástrojům.

Dopracování jednotlivých nástrojů z prototypů do finálního stavu a reálná akce součinných stakeholderů při jejich zavedení do praxe, s měřením celkového dopadu této systémové změny, je možným tématem navazujícího projektu. Proto nyní žádáme o zpětnou vazbu organizace a jednotlivce reprezentující širší praxi o jejich názory a podněty na navržené systémy.

- 1) Prohlédněte si prosím schéma navržených systémů pomoci očima své zkušenosti
- 2) Odpovězte na navazující otázky nebo zašlete vlastní reflexi.

Komentář ke schématu – shrnutí situace, na které oba systémy reagují

Výzkumem potvrzeným kritickým místem v systému pomoci (poprvé) odsouzenému člověku je **okamžik jeho prvního kontaktu**. Lidé, kteří obdrží Rozsudek s trestem odnětí svobody jsou v praxi nedohledatelní a tedy nekontaktovatelní. Současně se ukázalo jako zcela nereálné je aktivně oslovit v budově soudu. Následně svoji situaci obvykle zatajují před rodinou či přáteli a v důsledku procesu obvinění a odsouzení mají velkou nedůvěru v autority a organizace státní správy. Na (neziskové) služby se obvykle obracejí s přidruženými problémy, nikoliv za účelem **celkového vhodného řešení jejich nové situace z psychologického i praktického pohledu**. Důvěřují pochybným zdrojům informací a dopouštějí se řady nežádoucích jednání, která jim a jejich rodinám komplikují jak následující výkon trestu, tak období po propuštění. Odborníci, pro které nejsou prvně odsouzení k VTOS typickou cílovou skupinou, jim často nejsou schopni vhodně poradit, protože k tématu není vytvořený dostupný a důvěryhodný zdroj s validními a ucelenými informacemi. Jednotlivé organizace nemají přehled o činnosti a možnostech ostatních aktérů vůči této CS.

(Pozn. evaluátora: následující vizualizace je poslední vytvořenou verzí systémů, jednotliví odborníci v průběhu validace viděli/komentovali mírně odlišné verze).



Systém pomoci odsouzenému v období před (prvním) nástupem do VTOS

dle analýzy potřeb CS a možností aktérů zjištěných v průběhu projektu „Mám rozsudek a co dál“ (OPZ+ ESF, 2024)

verze 12 ke dni 20. 5. 2024

(3) **Informační plakát**
k umístění v budovách
soudů, kde jsou vynášeny
rozsudky VTOS odkazující
na web

(4) **Informační plakát a
letáky**
k umístění v klientských
prostorách a výlohách
služeb (pomáhajících
organizací, PMS, ÚP)

(5) **Weby spolupracujících
organizací** (např. VSČR,
NNO, AOOV ad.)
úprava ucelenosti a
dostupnosti informací pro
odsouzeného k VTOS a
odkaz na specializovaný
web

řeší oslovení CS (prvně)
odsouzených
obecný přístup
zapojení aktérů: státní, NNO

řeší oslovení CS (prvně)
odsouzených
individuální přístup
zapojení aktérů: státní, soukromí

(1) **Specializovaný web
- část „pro odsouzené“**
Informace vztažené k
časové ose
odsouzeného k VTOS
(období před nástupem,
během nástupu a po
nástupu do vězení), se
sebehodnotícím
dotazníkem pro zjištění
potřeb a kontakty na
aktivní podporu
(a oficiální web VS)

(6) **Příloha emailu nebo výtisk
s informacemi k možnému
předání advokátem
odsouzenému k VTOS**
(odkazující na web)

(7) **Informační příloha/text k
písemné Výzvě (dopisu) k
nástupu do VTOS** doplněna o
informaci, kde hledat podporu
(odkazující na web)

(8) **Telefonická krizová pomoc**
na webu jsou k dispozici
telefonní čísla na odborníky
(organizace), kteří umí poradit
CS prvně odsouzených k VTOS.
Organizace, které této CS
pomoci neumí, mohou
volajícího na web odkázat.

řeší nedostatek informací
u CS (prvně) odsouzených
pasivní forma

řeší nedostatek informací
u CS odborníci o CS odsouzení
pasivní forma

usnadňuje první kontakt
CS odsouzených s
odborníky (individuální)

(12) **Odborníci z praxe
tvoří obsah společného
specializovaného webu**
pro odsouzené k VTOS a
odborníky

řeší kvalitu informací
na webu

(2) **Specializovaný web
- část „pro odborníky“**
obsahující diagnostický
dotazník pro základní
analýzu klienta
Informace k dobré praxi
v práci s klientem z CS
odsouzených k VTOS

(9) **Konzultace (individuální
podpora) klienta** odsouzeného
k VTOS odborníkem (sociální
služby, NNO, kurátoři, PMS,
ad.), na základě
sebehodnotícího dotazníku
potřeb a informací ze
specializovaného webu,
(min. předání letáku)

řeší nedostatek informací
u CS (prvně) odsouzených
aktivní forma

(11) **Síťující aktivity mezi odborníky
pracujícími s odsouzenými k VTOS**
vedou ke znalosti prostředí, vzájemné
informovanosti o činnosti a sdílení
dobré praxe

řeší nedostatek informací
u CS odborníci o CS odborníci
aktivní forma

(10) **Vzdělávací kurz pro odborníky
pracující s odsouzenými k VTOS**
pokryvající oslovení, vyhodnocení
potřeb klienta za podpory
diagnostického dotazníku, ověřené
informace a možnosti širší podpory

řeší nedostatek informací
u CS odborníci o CS odsouzení
aktivní forma

Systém spolupráce a profesní podpory odborníků v JMK, které je možné zapojit do pomoci odsouzenému v období před (prvním) nástupem do VTOS

dle potřeb a možností zjištěných v průběhu projektu „Mám rozsudek a co dál“ (OPZ+ ESF, 2024)



Váš komentář

1. *Je vám propojený systém podpory srozumitelný?
Pokud ano, dovedete si představit, že by byl uveden do praxe a byl užitečný?*

...
2. *Při pohledu na jednotlivé nástroje označené čísly 1 až 12 v navržených systémech pomoci prvně odsouzeným k VTOS (oranžový) a odborníkům (modrý), je tam podle vás některý nástroj zbytečně, nebo tam naopak něco důležitého chybí?*

...
3. *Jaké myšlenky vás napadaly, když jste si systém prohlížel/a?*

...

Děkujeme vám za vaše zapojení do tohoto projektu, velmi si ceníme vašeho času a informací, o které jste se s námi podělili.



8.2 Validace nástrojů odborníky – analytické shrnutí

Po vytvoření a prvních kolech testování jednotlivých nástrojů byli osloveni pro validaci návrhu systémů podpory a pomoci (viz [Příloha 1](#)) zástupci organizací, kteří se v průběhu projektu účastnili fokusních skupin odborníků, a také další organizace a instituce, které jsou (dle analýzy stakeholderů z KA04) zainteresovány v tématu vězeňství anebo se mohou setkávat s lidmi nastupujícími k VTOS:

Aktéři státního sektoru

- **PMS (Probační a mediační služba)**
- **Magistrát města Brna, oddělení sociální kurátoři**
- **město Moravský Krumlov – odbor sociálních věcí**
- **Věznice Kuřim, oddělení výkonu trestu**
- **MSp ČR (Ministerstvo spravedlnosti ČR), oddělení trestní politiky a obětí**
- VSČR (Vězeňská služba ČR)
- Kancelář ombudsmana (Brno)
- Krajský soud Brno
- Obvodní soud Brno venkov
- UK (Karlova univerzita)
- **VÚPSV Výzkumný ústav práce a sociálních věcí, v. v. i.**
- IKSP (Institut pro kriminologii a sociální prevenci)
- Manažer prevence kriminality JMK

Aktéři neziskového sektoru

- **AOOV (Asociace organizací v oblasti vězeňství)
společné stanovisko za 16 organizací z oblasti peniterciární a postpeniterciární péče**
- **Občanská poradna Anenská**
- Podané ruce
- Podané ruce – psycholožka
- **Diecézní Charita Brno – osoby bez domova**
- **Diecézní Charita Brno, Služba Celsuz – Odborné sociální poradenství**
- Modrá linka
- **Ratolest**
- NOVÁ ŠANCE, z.s. - Středisko zaměřené na muže po výkonu trestu
- Unie lidí se žitou zkušeností se závislostí
- MVS (Mezinárodní vězeňské společenství)

Soukromí aktéři

- ČAK (Česká advokátní komora)
- Pro bono aliance
- Advokátní kancelář Dohnal a Bernard
- Advokáti – PetrášRezek



Ke dni 20.5.2024 bylo obdrženo 5 plnohodnotných validací od aktérů mimo FS a 6 plnohodnotných validací od zástupců organizací účastnících se FS v průběhu projektu (výše v textu označeny **tučně**). Pravděpodobně ještě několik reakcí postupně dojde po ukončení projektu a bude možné je pro (případný) navazující projekt využít.

V otázce **srozumitelnosti / užitečnosti a potenciálnímu uvedení systému do praxe**¹ se respondenti vyjadřovali **pozitivně**, systém je odborníkům srozumitelný, ačkoliv schéma je náročnější svou komplexností, a v případě zavedení do praxe by systém považovali za užitečný. Další náměty získané k otázce směřovaly zejména na:

- zda by cílová skupina odsouzených neměla být větší
- zda by neměla být zpracována i problematika výkonu vazby
- dostupnost již existujících materiálů od dalších aktérů na novém webu
- podpora JMK, který by realizaci (asi) měl zaštiťovat
- jazykové mutace části webu pro odsouzené
- přístupnost (volná X přihlášení) do části webu pro odborníky

V otázce požadující **konkrétní reakce na nadbytečnost či nedostatečnost 12 nástrojů tvořících navržené systémy**², se respondenti vyjadřovali **pozitivně**, nenavrhli nástroje vyřadit ze systémů, ani nové k doplnění. Další náměty získané k otázce směřovaly zejména na:

- proveditelnost a udržitelnost systémů v praxi (provoz a koordinace, aktualizace informací, financování – udržitelnost)
- způsob spolupráce gestorů a systémových aktérů (ve smyslu PMS a VS ČR, MPSV, případně sociální odbory/útvary obcí a magistrátů či OSPOD)
- kdo bude zajišťovat síťovací a vzdělávací aktivity mezi odborníky a jakou budou mít povahu
- doporučení šířit také přes webové stránky jednotlivých odborných organizací v penitenciární a postpenitenciární péči
- návrh na doplnění diskusního nástroje (chatu) na web (*pozn. Evaluátora projektu: tento nástroj byl vyřazen v prvním kole testování vzhledem k náročnosti obsluhy a možnosti využít pro dotazy telefonní linku.*)
- důležitost konkrétního zpracování jednotlivých nástrojů systémů – všechny texty a informace z vytvořených forem podpory směrem ke klientům formulovat jednoduše, v tzv. *lidštině*
- obavy, že bude problém s informacemi na soudech v jakékoli formě (letáky, tabule s odkazy etc) a naopak od jiného respondenta doporučení využívat soudy k prvnímu kontaktu a předání informací.
- nutná koordinace informací – aby všude byly stejné informace (např. vězeňský web a specializovaný web).

¹ Je vám propojený systém podpory srozumitelný? Pokud ano, dovedete si představit, že by byl uveden do praxe a byl užitečný?

² Při pohledu na jednotlivé nástroje označené čísly 1 až 12 v navržených systémech pomocí prvně odsouzeným k VTOS (oranžový) a odborníkům (modrý), je tam podle vás některý nástroj zbytečný, nebo tam naopak něco důležitého chybí?



V otázce širšího stylu, která vyzývala respondenty ke **sdílení jejich myšlenek v návaznosti na seznámení se se systémy** reagovali respondenti následovně³:

- obavy z náročnosti:
 - o *Myšlenka systému je bezesporu přínosná..., vytvořit funkční systém je náročné z hlediska lidského kapitálu i financí.*
 - o *Zavedení do praxe považujeme za užitečné, avšak vzhledem k množství zapojených aktérů to bude náročné.*
- pocit užitečnosti:
 - o *Považujeme jej za velmi přínosný, neboť kompletní informace k nástupu do VTOS opravdu chybí.*
 - o *Že je to přesně takový výstup, který jsem si přála a očekávala po našich setkáních (na FS). A že v případě, že pokud vejde systém do praxe, že bude efektivní.*
 - o *Myslím si, že by to mohlo pomoci. Jak píšete, tak dostupných ověřených informací je velmi málo pro odsouzené i pracovníky a minimálně v rámci dostupnosti těchto informací na jednom místě a srozumitelně by to mohlo mít velký přínos.*
- aktuální stav jako východisko ke změně
 - o *Samotné schéma vnímám jako celkově vhodně navržené. Zároveň také předpokládám, že víc než o samotné schéma půjde o jeho "aplikaci". Tj. že rozhodující bude na straně jedné konkrétní podoba plakátků, webových stránek, kurzů pro odborníky, možností podpory osob prvně odsouzených k VTOS. Na straně druhé pak nastavení procesních postupů, forem spoluprací mezi odborníky, sdílení nebo výměny informací atd. Chápu to tak, že v tuto chvíli ale ani jeden z těchto aspektů není předmětem hodnocení. A současně, že Vámi zasláné schéma lze chápat spíše jako východisko, nebo podnět pro iniciaci změn v obou těchto "konkrétních" oblastech. Pokud má tedy schéma plnit také tento účel, pak si myslím že takovýto účel relevanci tohoto schématu dál zvyšuje.*
 - o *Veřejnost obecně o této problematice informovaná není. Ani sociální pracovníci moc nemají, kde informace najít... Takže by bylo dobře využitelné to, co plánujete. Do budoucna se dá přemýšlet i nad souhrnem informací „po výstupu“ z VTOS. Ale to se myslím už řeší hodně přes kurátory apod. To se už více ví, co a jak...*

³ Jaké myšlenky vás napadaly, když jste si systém prohlížel/a?

8.3 Rekrutační kritéria a scénář pro individuální rozhovory

Projekt „Mám rozsudek a co dál?“ Metodika výběru osob k rozhovorům - rekrutační kritéria (komplet)						
Charakteristiky	Kategorie v charakteristice /popisu situace					
předchozí trestní zkušenost	prvotrestaný (s čistým trestním rejstříkem)		již trestaný, ale ne VTOS (např. dříve odsouzen k alternativnímu trestu)			
věk	věk 18-34	věk 35-50	věk > 50			
gender	muž	žena				
vzdělání	žádné dokončené	ZŠ	vyučen (výuční list)	SŠ (maturita) nedokončena	SŠ (maturita) dokončena	VOŠ/VŠ
nástup do VTOS	chce nastoupit / nastoupil dle oznámení		vyhýbá se nástupu (dodán PČR) / nezajímá se o datum nástupu		nastoupí / nastoupil z vazby	
právní podpora	měl právní zastoupení	neměl právní zastoupení				
trestná činnost	krádeže (Majetková TČ)	maření výkonu úř. rozhodnutí a vykazání	loupeže, vydírání, ubližení (Násilná TČ)	drogy	Hospodářská TČ	Ostatní
závislost (alkohol, drogy, hraní)	syndrom závislosti / patologické hráčství		škodlivé pití / užívání / hazardní hraní	problémy působící pití / užívání / hazardní hraní		bez závislostí
psychický stav (před nástupem do VTOS)	pocit vyčerpání, zbytečnosti	výrazná změna hmotnosti	užívání léků na duševní potíže	pocit nevládnutí běžných činností	OK	
specifické chování	identifikace s kriminální subkulturou	obtíže dodržovat pravidla	pasivita / nezodpovědnost při řešení životních situací		jiné	žádné
ekonomická aktivita	zaměstnaný / podnikatel (pracovní poměr s odvody)	prekérní a občasná zaměstnání	práce na černo	bez příjmů z pracovní činnosti		
sociální podpora	je příjemce sociálních dávek	není příjemce sociálních dávek	nemůže (nemá OP) žádat o soc.dávky	nechce (přesvědčení) žádat o soc.dávky		
staré dluhy / finanční závazky	velké (nejasné) dluhy/půjčky	splatitelné dluhy/půjčky	bez dluhů/ půjček			
osobní majetek (postarat se před VTOS)	významný majetek (dům, byt, auto, ad.)	osobní věci (mobil, oblečení, ad.)	bez osobního majetku			
sociální zázemí	původní rodina (rodiče, sourozenci)	vlastní rodina (manžel/ka, družka, děti)	širší příbuzní, přátelé	bez sociálního zázemí		
péče o osobu blízkou (postarat se před VTOS)	1 dítě v péči	více dětí v péči	osoba závislá na péči druhých (invalidní/staří rodiče)	žádné děti ani osoby v péči		
bydlení (faktor „housing first“)	stabilní bydlení s rodinou / u rodičů	stabilní bydlení sám	nestabilní bydlení (azyl/u kamaráda)	bez zajištěného bydlení		



Metodický komentář k rekruční kritériím

Rekruční kritéria jsou souborem charakteristik reprezentujících životní situaci člověka odsouzeného k VTOS a byly v tomto projektu vytvořeny evaluátorem za účelem možnosti dělení zástupců CS do množin dle žádoucích charakteristik. Při tvorbě seznamu charakteristik byla reflektována jako jeden ze zdrojů i deskriptivní studie *SARPO Charakteristiky odsouzených v českých věznicích* z roku 2018⁴.

Metodický přístup k cílové skupině umožňuje tvorbu tzv. typizovaných „person“ a navazující výběr žádoucích reálných respondentů, kteří by je svými charakteristikami reprezentovali. Stejně tak je dělení do množin na základě definovaných charakteristik vhodné pro analýzu zjištěných informací.

Vzhledem k problému získat dostatečný počet respondentů v krátkém čase, nebylo v rámci tohoto projektu s Metodikou výběru osob aktivněji pracováno.

Scénář výzkumného rozhovoru (s CS odsouzených k VTOS)

Dobrý den, moc děkuji, že jste nám umožnil se dnes sejít. Mé jméno je XY a dnes spolu povedeme asi hodinu dlouhý rozhovor. Hned na úvod bych vás poprosil o svolení, že celý rozhovor si mohu nahrát na diktafon. Ujišťuji vás, že tuto nahrávku uslyším pouze já a malá skupina výzkumníků a jakékoliv informace, které dnes zazní, v žádném případě nemohou být a ani nebudou sdíleny s nikým dalším. Po úspěšném dokončení dnešního povídání vám bude vyplacena odměna 1000,- korun. Souhlasíte?

Nyní pár slov o tom, proč tu dnes sedíme. Pracuji jako výzkumník v projektu, ve kterém se zabýváme lidmi, kteří očekávají nástup do vězení. Přijde nám, že o lidé, kteří jsou již odsouzení a nyní čekají na nástup do vězení, nemají dostatečné informace o tom, co je čeká. To bychom i díky vám a tomuto rozhovoru chtěli změnit. Naším úkolem je vymyslet nástroj, který by pomohl co možná nejvíce ulehčit a zpřehlednit toto náročné období. Povídat si tedy budeme převážně o době mezi odsouzením a nástupem do výkonu trestu.

Na tomto místě bych vás chtěl znovu ujistit, že vše, co dnes zazní zůstane pouze mezi malou skupinou výzkumníků a vámi. Celý rozhovor bude anonymizovaný, budou změněna všechna jména a názvy míst, tedy nebude možné žádným způsobem zpětně zjistit, s kým rozhovor proběhl. Rád bych vás tedy podpořil v tom, abyste byl v průběhu povídání upřímný, jakékoliv informace mohou hrát důležitou roli v pomoci dalším lidem v podobné situaci. Samozřejmě je ale zcela v pořádku, když o něčem nebudete chtít mluvit, uvědomujeme si, že se můžeme dotýkat velmi citlivých témat. V takovém případě se neváhejte ozvat a téma ihned opustíme.

Na závěr bych vás poprosil o podpis informovaného souhlasu. V klidu si ho můžete pročíst, jsou v něm shrnuty všechny informace, které jsem vám právě sdělil.

Než začneme, máte jakékoliv otázky vy na nás? Vysvětlil jsem vše srozumitelně?

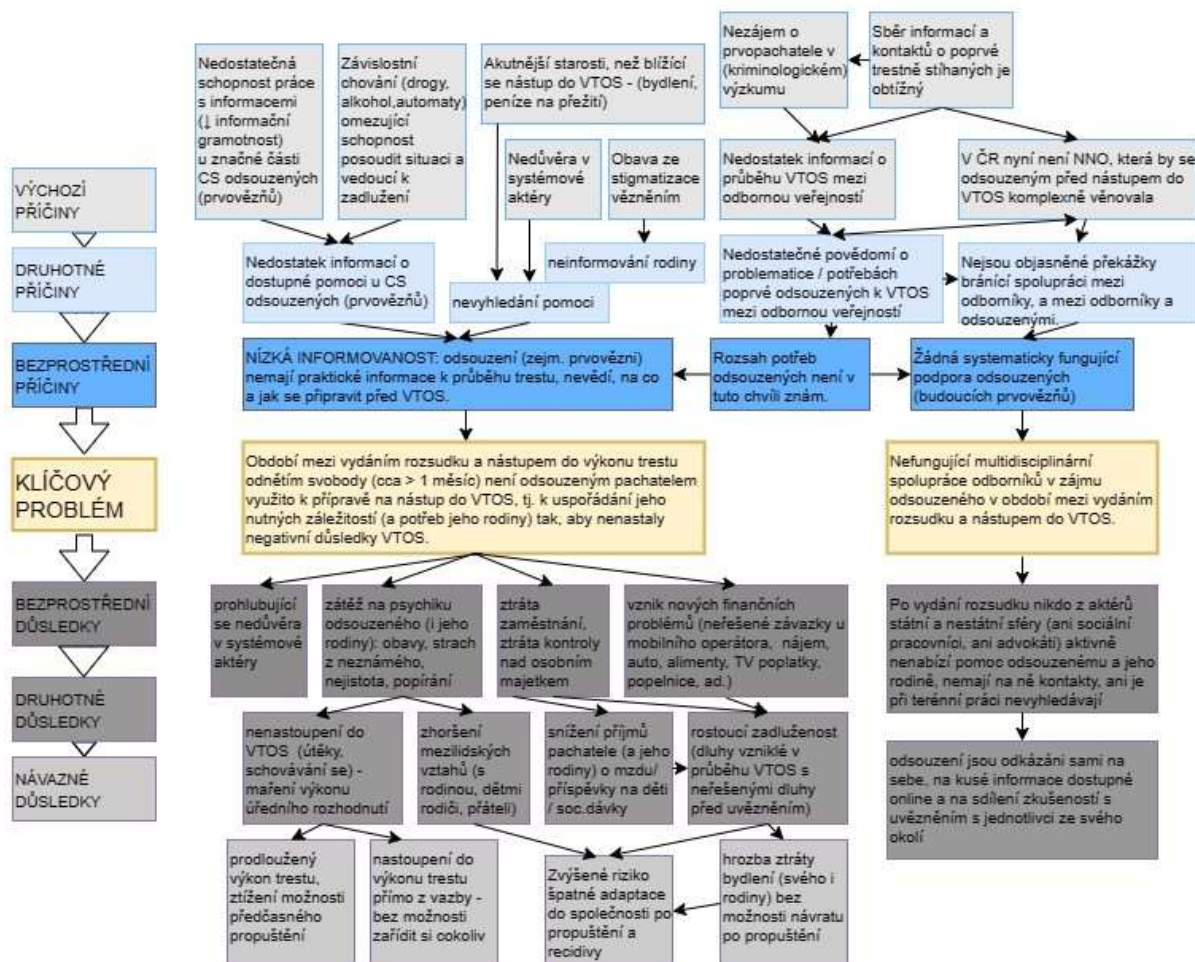
⁴ ISBN 978-80-270-5197-7, autoři František Drahý, Jindřich Hůrka, Michal Petras



1. **Mohl byste se nám v krátkosti představit? (Jméno, věk, vzdělání)**
2. **Rodina, blízké osoby, (“odpovědnost za jiné”)**
 1. Máte nějaké děti? Přítelkyni? Manželku?
3. **Práce, zdroje příjmů**
 1. Čím se živíte (živil před nástupem)?
 2. Máte nějaké jiné zdroje příjmů? (MOP, dávky, TČ, “sponzoři”)
4. **Odsouzení**
 1. Jak dlouhý trest vás čeká (jak dlouhý trest si odpykáváte)?
 2. Jak jste se cítil (na co jste myslel), když jste se dozvěděl, že půjdete do vězení?
 3. Jak reagovalo vaše okolí (rodina, přátelé, ...)?
 4. Jaké byly vaše první kroky po odsouzení? Co jste dělal druhý den po rozsudku?
 5. Řešil jste tuto situaci s někým? S kým?
 6. Kontaktoval někdo vás? (Rodina, přátelé/Služby, odborníci, ...)
 7. Z čeho jste měl největší obavy? Co by vám v té chvíli nejvíce pomohlo?
 8. Rozuměl(a) jste rozsudku a všemu co z něj pro vás vyplývá? (Práva, povinnosti, léčebný program, ...)
5. **Před nástupem**
 1. Jak jste se cítil v průběhu čekání na nástup do výkonu? Měnilo se to nějakým způsobem v průběhu času?
 2. Na základě, čeho jste si udělal představu o tom, jak to vypadá ve vězení?
 3. Odkud jste čerpal informace o tom, co si vzít s sebou a na co se připravit?
 4. Měnilo se nějak vnímání situace vaším okolím? Jak?
 5. Co vám pomáhalo zvládnout toto období?
 6. Z čeho jste měl před nástupem obavy?
 7. Co všechno jste musel před nástupem zařizovat (finance, bydlení, ...)?
 1. Jak jste tyto informace získal? (Kde by se nejdůležitější informace měly nacházet?)
 1. Vyhledal jste někoho (přátele, službu, odborníky, internet, ...) aby vám v této fázi pomohl? Koho? Jak to probíhalo?
 2. Nabídl vám někdo v této fázi pomoc? Kdo? Jakou?
 2. Je něco, s čím jste si nevěděl rady? Co? Jak jste to vyřešil? Jsou nějaké věci, které jste nestihl nebo nezvládl? Jaké a proč?
 3. Kdybyste se mohl vrátit zpět, co by vám v této fázi nejvíce pomohlo?
 8. Napadá vás něco, co byste před nástupem udělal jinak?
6. **Na závěr, je podle vás ještě nějaká otázka nebo důležitá informace, která nezazněla a zaznět měla?**

8.4 Strom problémů, příčin a důsledků

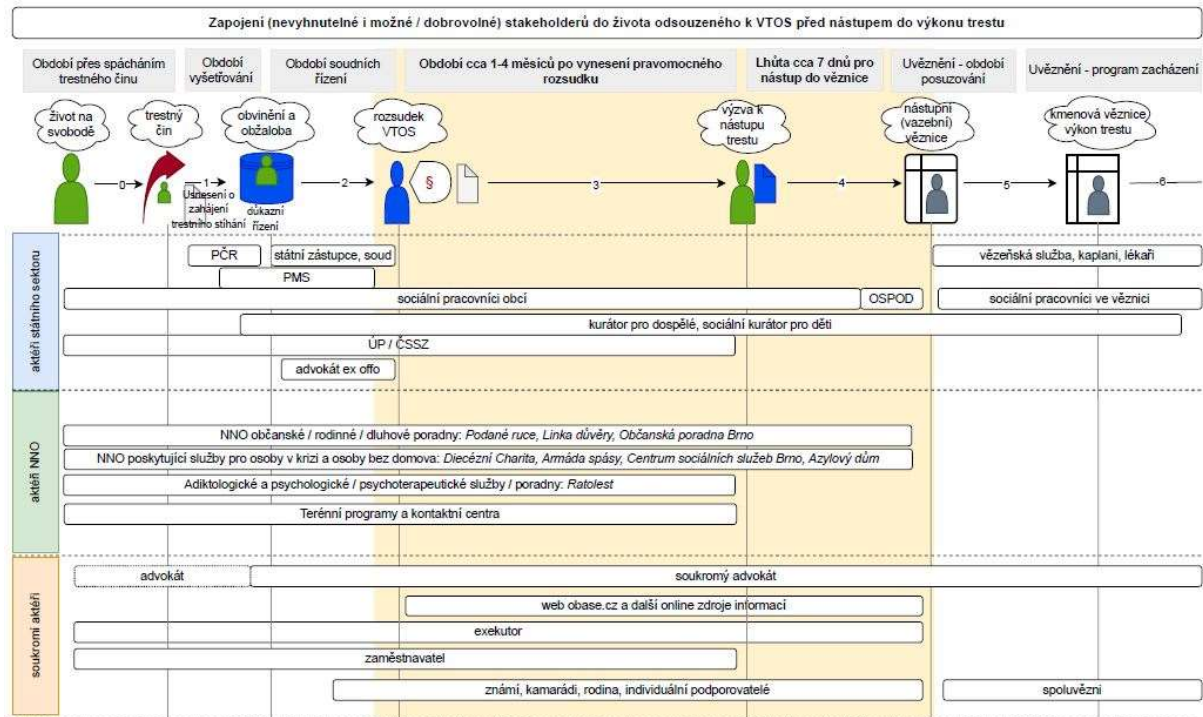
Strom problému, jeho příčin a důsledků – ESF projekt „Mám rozsudek a co dál?“





8.5 Identifikace potřeb CS (prvně) odsouzených k VTOS a časová osa s aktéry

(výběr z detailnějšího dokumentu)



Jako jednoznačně prokázané se ukázaly potřeby v oblasti emocionální podpory a informovanosti (prvně)odsouzených k VTOS, které lze je rozdělit na:

- **potřeby v kontextu státního systému**
- **potřeby v kontextu osobního a rodinného života**
- **potřeby v kontextu průběhu VTOS**

Potřeba	Specifika potřeby (details, u koho se projevuje, v jaké konkrétní situaci, apod.)
Potřeba férového přístupu systému vůči jednotlivci	Současný systém, kterým (prvně) odsouzený k VTOS prochází, není dostatečně vyvinutý z hlediska lidského a respektujícího přístupu. Odsouzeného v průběhu systematicky nepodporuje, ani jej po vynesení rozsudku nevyhledá s nabídkou pomoci. Lze se setkat i s cíleným zastrahováním, nepředáváním ucelených informací a apriori nepřátelským přístupem aktérů systému vůči jednotlivcům. Důsledkem je nedůvěra CS vůči všem aktérům ze skupiny "státní správa" (tj. policie, soudy, PMS, VS, kurátoři, sociální pracovníci, ad.), která následně omezuje efektivní poskytování pomoci (např. zákonem nařízené poskytování určitých služeb pro CS).



Potřeba důvěřovat systému - během celého procesu trestního řízení	<p>I během obvinění a během soudu, potřebují lidé vědět, co kdy dělat a nedělat, jak se chovat během rozsudku (např. neodmítnout advokáta ex-offo, vědět o možnosti podat odvolání, vědět kdy lze nesouhlasit, vědět komu věřit, od koho kdy požadovat jaké informace...apod.), aby si neuškodili.</p> <p><i>(Detailní zmapování této potřeby je mimo záběr tohoto projektu, ale bylo by vhodné ji rozvinout navazujícím výzkumem, protože zásadně ovlivňuje rozsudky a tím životy CS).</i></p>
Potřeba důvěryhodného advokáta	<p>Na obhajobu klientů ex-offo advokátní kanceláře někdy nasazují méně zkušené advokáty vytížené více klienty. V některých případech, byť v dobré víře, předávají odsouzenému informace o tématu uvěznění, které ale nejsou přesné.</p>
Potřeba obdržet dokumenty a porozumět rozsudku či souběhu trestů	<p>Část odsouzených k VTOS nemá funkční přebírání pošty, což komplikuje jejich reakci na oficiální dokumenty. Když rozsudek, nebo jiný oficiální dokument převezmou, často nejsou schopni porozumět praktickému obsahu kvůli jeho formálnímu zpracování. V případě souběhu více trestů (alternativních) neodlišují jejich dopady jednotlivě.</p>
Potřeba pečující pomoci – být vyslechnut a sdílet svoje obavy	<p>Průběh trestního řízení, soudu i období rozsudku jsou psychicky a emocionálně náročná období. Poprvé odsouzení lidé často pocítují obavy, stud a úzkost požádat o pomoc (a to nejen vůči neziskovkám, ale i vůči rodině). Nevědí, jak sdílet tuto situaci se svými blízkými, jak o ní mluvit, ani jestli a jak kontaktovat profesionální pomoc.</p>
Potřeba být kontaktován	<p>Odsouzení k VTOS, kteří už před odsouzením byli navázáni na nějakou (pomocnou/sociální) službu, tak se i s tímto problémem tam jdou zeptat. Bez předchozího kontaktu si po vynesení rozsudku pomocnou službu hledat nejdou, přestože se většinou cítí v nové situaci bezradní.</p>
Potřeba zklidnit se zorientováním se v nové životní situaci	<p>Rozsudkem k VTOS dostává život odsouzeného časovou hranici, po jejímž překročení se radikálně změní. Odsouzení nevědí, co a kdy se bude dít, část z nich ji ignoruje a ztrácí tím své lepší možnosti. Nedělají, co by nyní mohli dělat (např. užívat si rodiny, připravit se), nebo dělají, co by naopak dělat neměli (např. zintenzivní své závislostní chování, jsou paralyzováni strachem, agresivní vůči partnerkám, v emocích způsobí další problém). Část odsouzených po vynesení rozsudku k VTOS vykazuje znaky psychické krize a pomoc jim poskytují často jen laici – jejich blízcí, hlavně partnerky.</p>
Potřeba systematicky vyhodnotit, co všechno zařídít před nástupem do vězení	<p>Většina odsouzených není v období po vynesení rozsudku schopna systematického sebezhdnocení své situace a vykonání praktických navazujících kroků vůči nejrůznějším úřadům, poskytovatelům služeb či správě osobního majetku. Jejich již před rozsudkem problematická situace se nástupem do VTOS ještě zhoršuje.</p> <ul style="list-style-type: none">• jak materiálně zajistit rodinu v průběhu uvěznění



	<ul style="list-style-type: none">• jak nastavit péči o děti (kontakt, alimony)• jak udržet vztah s partnerkou
	<ul style="list-style-type: none">• jak se zařídit v práci / při podnikání (OSVČ)• jak zabezpečit osobní majetek (auto, oblečení, ad.)• jak vyřešit smlouvy (elektřina, mobil, předplatné, ad.)
	<ul style="list-style-type: none">• jak řešit svoje dluhy a exekuce (oddlužení)• jak zabránit vzniku nových dluhů v průběhu uvěznění• jak řešit svoje závislostní chování• jak řešit svoje zdravotní problémy
Potřeba předat rodině jasné a pravdivé praktické informace	Když se odsouzení rozhodnou o svém nástupu do vězení informovat rodinu, narážejí na problém nedostatku předatelných důvěryhodných informací. Nejen oni sami, ale i jejich rodiny pak čerpají protiřečící si informace z různých zdrojů a vytvářejí si představy, které je ještě více stresují a znejišťují jejich představy o budoucnosti.
Potřeba získat pravdivou představu o běžném životě v české věznici	Odsouzeným k VTOS často poskytují informace o životě ve věznici zejména již dříve věznění známí, filmy produkované zábavním průmyslem, protiřečící si webové stránky a lidé, kteří nejsou odborníky a v dobré víře předávají kusé informace. Chybí realistický zdroj, který by říkal pravdu, ale zbytečně neděsil.
Potřeba znát přesný průběh dne nástupu do vězení	Oficiální dopisy i webové stránky jsou z hlediska popisu nástupního dne příliš stručné a pro část CS nepochopitelné kvůli formálnímu zpracování. Neformální webové stránky a neověřené zdroje informací si protiřečí. Odsouzení nevědí, jak první den proběhne, ani jak závažné důsledky nenastoupení v termínu dne nástupu pro ně může mít.
Potřeba dozvědět se detaily o procesu VTOS a zaměstnancích věznic	Většina odsouzených nezná proces uvěznění, nevědí o rozdílech mezi nástupní a kmenovou věznicí, o transferech, či programu zacházení, podmínkách podmíněného propuštění. Nevědí, s kým se z personálu věznice kdy setkají a proč, s kým mohou řešit jakou situaci. Způsobuje to zbytečné vstupní obavy a konflikty, nevyužití prospěšných příležitostí.
Potřeba přehledných a komplexních informací o věcech a financích, které si vzít s sebou do vězení	Různé informační zdroje uvádí různé doporučující seznamy, co si vzít nebo nevzít a jaké formě s sebou do věznice. Často nejsou komplexní a nedoporučují množství. Stejně nejasná je situace v popisu a četnosti balíků, které rodina může uvězněnému poslat.
Potřeba mít přehled o rozdílech mezi jednotlivými věznicemi	Vzhledem k tomu, že si odsouzení k VTOS mohou podat žádost o transfer do konkrétní věznice, je pro ně zásadní vědět, jaké jsou mezi nimi rozdíly.



9 Samostatná Příloha: Metodický protokol vytvořeného nástroje

Metodický protokol ověřeného nového nástroje (indikátor 69301) vytvořeného v projektu *Mám rozsudek a co dál*

Realizátor projektu: Mgr. Lenka Kutí (OSVČ, vzdělávací společnosti Sovia)

Období realizace projektu: 6/2023–5/2024

Identifikační číslo projektu: CZ.03.03.01/00/22_021/0001941

Datum zpracování protokolu: 21. 5. 2024

Zpracoval: Ing. Jiřina Bělehradová Svitáková, MBA, Ph.D. (evaluátorka projektu)

Základní evidence	
Název nástroje / metody / postupu	<ul style="list-style-type: none"> • Systém pomoci odsouzenému v období před (prvním) nástupem do VTOS • Systém spolupráce a profesní podpory odborníků v JMK, které je možné zapojit do pomoci odsouzenému v období před (prvním) nástupem do VTOS
Stručný technický popis nástroje	Schéma funkčně propojující 12 jednotlivých nástrojů, jejichž kombinace byla v projektu testována jako vhodná pro naplnění identifikovaných potřeb CS <i>osob prvně nastupujících do výkonu trestu odnětím svobody (VTOS)</i> a CS <i>odborníků z podpůrných organizací</i> .

Kontextové informace <i>Co znamená "ověřený nový nástroj"?</i>	
Definice indikátoru dle MPSV	<p>Indikátor 69301 "Počet experimentálně či kvazi-experimentálně ověřených nových nástrojů" oceňuje proces inovování, který zaručuje jasnou informaci po jeho skončení o tom, zdali byl přínosem, či nikoliv. Zajímá se o účinnost řešení problémů s (kvazi) experimentálním ověřením.</p> <p>""Nástroj"" jsou konkrétní nové metody nebo postupy, které byly vyvinuty v rámci projektu, a prostřednictvím kterých je usilováno o měřitelné a udržitelné zlepšení u zvolené cílové skupiny. Indikátor počítá projekty, které mapují slepé uličky toho, s čím přichází, stejně jako ty, co někam vedou, ale přehlíží projekty, které proběhnou a není po nich jasné, zdali byly úspěšné, či nikoliv.</p>
Popis cílové hodnoty v projektové dokumentaci	Nové nástroje jsou v plánu 2, tento počet odráží 2 cílové skupiny projektu: 1. Na základě potřeb odsouzených osob v období od doby vydání rozsudku o výkonu trestu odnětí svobody až po nástup VTOS vytvoříme systém pomoci v tomto období. 2. Na základě potřeb odborníků, kteří s odsouzenými pracují, vytvoříme systém profesní podpory (např. osobní růst jednotlivců, spolupráce jednotlivých subjektů v systému).

Určení CS – obecné charakteristiky – <i>Pro koho/co je nástroj určen?</i>	
Pro koho je nástroj určen? (cílové skupiny projektu)	<p>Primární CS = kdo má nástroj využívat</p> <ul style="list-style-type: none"> • osoby (prvně) odsouzené k VTOS v období mezi obdržením Rozsudku a nástupem do VTOS • odborníci (státní, nestátní, soukromá sféra) poskytující pomoc odsouzeným k VTOS
Osoby sociálně vyloučené a osoby sociálním vyloučením ohrožené	<p>Sekundární CS = na koho má práce s nástrojem v důsledku dopad</p> <ul style="list-style-type: none"> • rodiny odsouzených k VTOS • občané, komunity, sociální skupiny apod., jichž se týká řešený problém „přípravy nástupu do vězení“ • odborná i laická veřejnost s vazbou na oblast vězeňství
K jakému zlepšení by u CS očekávatelně mělo dojít?	<p>Primární CS <i>odsouzení k VTOS</i>:</p> <ul style="list-style-type: none"> - naplnění potřeby získat před nástupem do vězení komplexní a důvěryhodné informace (<i>pasivní podpora</i>) a znalost o možnostech individuální odborné podpory (<i>aktivní podpora</i>) - metodická sebediagnostika umožňující identifikovat a v důsledku lépe řešit osobní problematické oblasti před-během- i po nástupu do VTOS <p>Primární CS <i>odborníci pomáhající odsouzeným k VTOS</i>:</p> <ul style="list-style-type: none"> - zvýšení kompetencí u CS <i>odborníci</i> o problematiku vázanou na práci s CS <i>odsouzení k VTOS</i> - zlepšení vzájemné informovanosti a spolupráce mezi odborníky (organizacemi) projevující se lepší podporou CS odsouzení <p>Sekundární CS:</p> <ul style="list-style-type: none"> - zlepšení informovanosti <i>rodin odsouzených k VTOS</i> vedoucí ke zmírnění stresu z odsouzení člena rodiny
(Jaké) existují nutné podmínky pro funkčnost nástroje?	<ul style="list-style-type: none"> • Nutnou podmínkou pro nástup systémové změny je spolupráce stakeholderů na různých úrovních od státních aktérů (např. Vězeňská služba, Ministerstvo Spravedlnosti ČR, sociální pracovníci, PMS, kurátoři, ad.), přes neziskový sektor (např. občanské poradny, rodinná centra, nízkoprahové služby, ad.) až po soukromé aktéry (advokáti, ČAK, profesní asociace AOOV, ad.) na zavádění jednotlivých nástrojů do praxe.



Specifikace problému

Jaký problém / situaci pomohl nově vytvořený nástroj (inovativně) řešit?

Kdy, kým a jak byl problém identifikován?

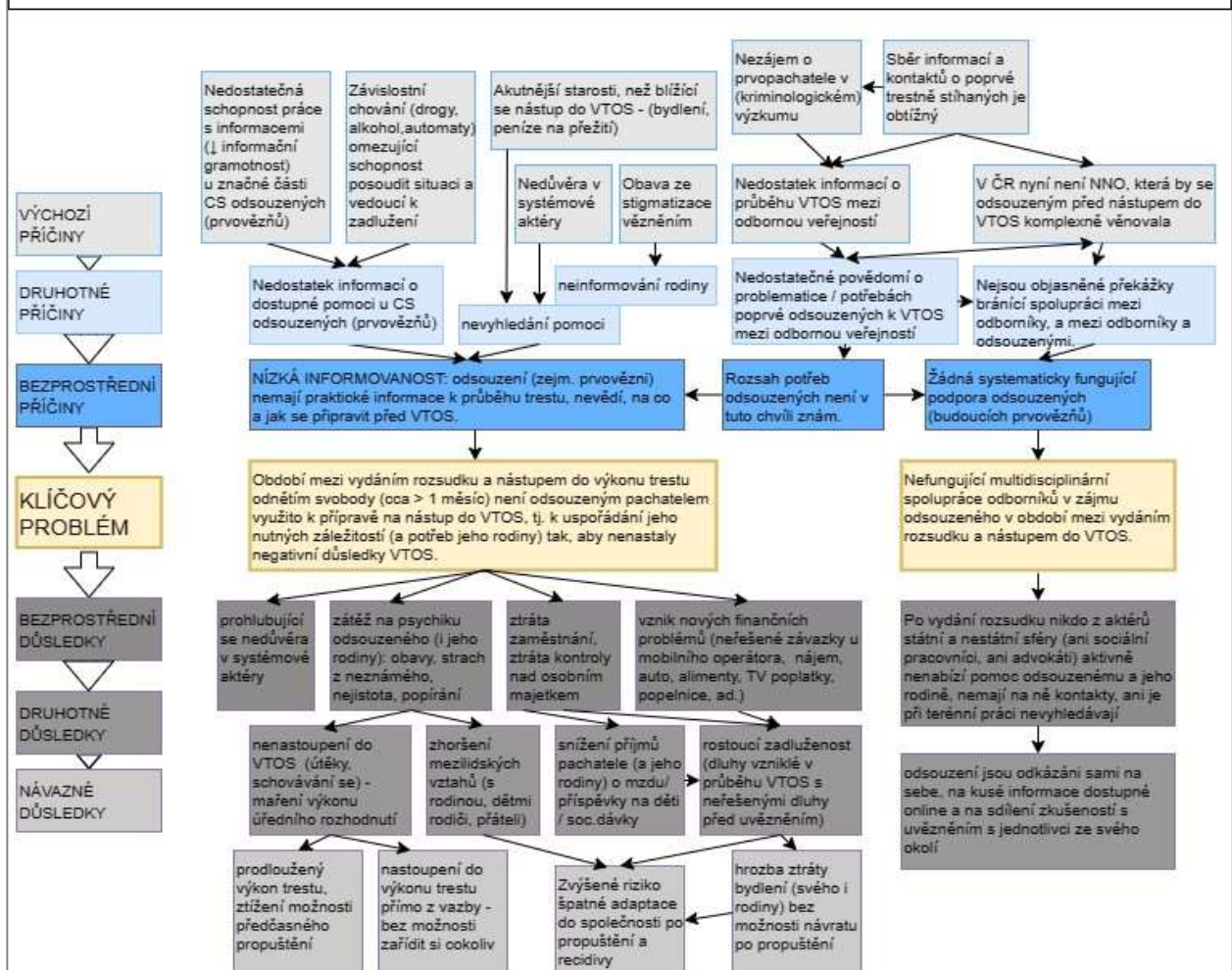
Problém identifikovala vzdělávací společnost Sovia průběžně při práci se sociálními pracovníky, kurátory a pracovníky v sociálních službách v oblasti sociální prevence a sociálního poradenství.

Detailní popis problému, pro který byl nástroj vytvořen

Viz níže grafika *Strom problémů* – klíčový problém.

„Aby lidé z vězení dobře vystoupili, musí do něj dobře nastoupit.“
V období mezi obdržením rozsudku o VTOS a nástupem do věznice jsou (prvně) odsouzení v psychicky extrémně náročné situaci. Mají svoje potřeby a problémy k řešení, ale neumí je sami identifikovat a řešit, neobrací se na existující služby pro pomoc a nemají k dispozici důvěryhodný zdroj informací. V návaznosti na jejich nedostupnost se jim ani existující služby neumí kvalitně věnovat, protože nejsou jejich primární cílovou skupinou a nemají kompetence jim funkčně pomoci.

Strom problému, jeho příčin a důsledků – ESF projekt „Mám rozsudek a co dál?“





Ověření účinnosti <i>Jakým metodickým postupem byla ověřena účinnost nástroje?</i>	
Kdo vytvořený nástroj využil a jakou formou podal zpětnou vazbu o jeho účinnosti?	Nástroj byl vytvořen projektovým týmem na základě identifikace potřeb cílových skupin a rešerše současné praxe v průběhu jednoletého projektu podporujícího <i>inkubační fázi</i> sociální inovace. Účinnost celého nástroje nebylo dosud možné změřit, protože nebyl zaveden do praxe (<i>realizační fáze</i> sociální inovace).
Byla účinnost nástroje ověřena jednorázově nebo opakovaně?	Průběžně byly testovány prototypy jednotlivých komponent, které celý nástroj tvoří a vhodnost jejich kombinací. Vyjadřovali se jak účastníci setkání odborné tvůrčí skupiny (tzn. CS odborníci), tak účastníci peer-skupin probíhajících ve věznici (tzn. CS odsouzení). (Více viz <i>Použití</i> .) Sběr zpětné vazby na návrh celého systému (validace externími do projektu zapojenými i nezapojenými aktéry) byl proveden jednorázově v závěru projektu.

Úspěšnost <i>Pro koho a za jakých podmínek byl nástroj ověřen jako (ne)úspěšný?</i>	
K jakému zlepšení (ne)došlo u primární CS?	Úspěšnost po zavedení nástroje do praxe nebyla měřena, protože se nachází ve fázi testovaného prototypu.
Jaké faktory ovlivnily (ne)úspěch nástroje?	Očekává se, že úspěšnost realizační fáze podpoří faktory: <ul style="list-style-type: none">- spolupráce s AOOV (Asociace organizací v oblasti vězeňství), která deklarovala zájem se na zavedení nástroje podílet.- kombinace strategických změn z úrovně státních a profesních organizací a nízkoprahového přístupu k CS <i>odsouzení</i> prostřednictvím NNO- propojenost nástrojů na podporu CS <i>odsouzení k VTOS</i> a CS <i>odborníci</i> do jednoho funkčního celku
Jaké bariéry a omezení byly identifikovány během ověřování účinnosti nástroje?	K prototypu nástroje validace přinesla následující doporučení: <ul style="list-style-type: none">- udržovat systém jako celek vůči CS <i>odborníci</i> co nejsrozumitelnější, aby jeho pochopením měli zájem o spolupráci- komponenty systému působící vůči CS <i>odsouzení</i> zpracovat v neformálním a v co nejmenší možné míře odborném jazyce- očekávají se komplikace při faktické realizaci spolupráce s institucionálními aktéry z důvodu setrvačnosti žité praxe, nutnosti hierarchického schvalování změn ad.

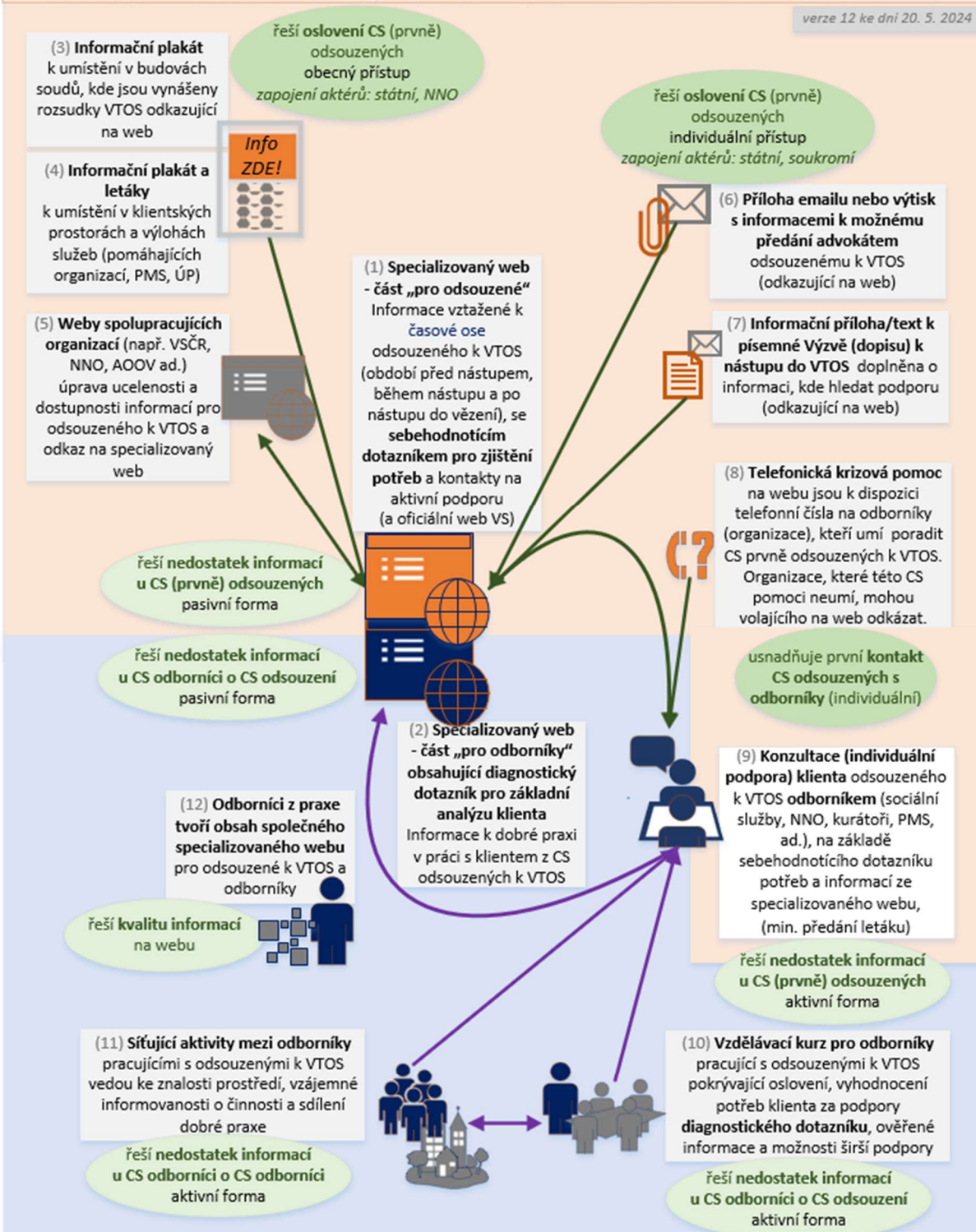


Vizuál nástroje

Systém pomoci odsouzenému v období před (prvním) nástupem do VTOS

dle analýzy potřeb CS a možností aktérů zjištěných v průběhu projektu „Mám rozsudek a co dál“ (OPZ+ ESF, 2024)

verze 12 ke dni 20. 5. 2024



Systém spolupráce a profesní podpory odborníků v JMK, které je možné zapojit do pomoci odsouzenému v období před (prvním) nástupem do VTOS

dle potřeb a možností zjištěných v průběhu projektu „Mám rozsudek a co dál“ (OPZ+ ESF, 2024)



Použití nástroje

Jak nástroj technicky funguje a jak by měl být používán?

Nástroj je souborem 12 komponent (dílčích nástrojů), které změnu působí společně jako provázaný komplexní systém. Ten se skládá ze dvou překrývajících se, ale odlišitelných částí:

- **Systém pomoci odsouzenému v období před (prvním) nástupem do VTOS (oranžový podklad)**
- **Systém spolupráce a profesní podpory odborníků v JMK, které je možné zapojit do pomoci odsouzenému v období před (prvním) nástupem do VTOS (modrý podklad)**

Výřez nástroje z vizualizace celého systému a k němu přílehlý popis, co, u koho a jak řeší

Popis komponenty (dílčího nástroje) a její tvorby v průběhu projektu Mám rozsudek a co dál v inkubační fázi vývoje řešení sociální inovace



Komponenta 1 web se sebehodnotícím dotazníkem a 2 web s diagnostickým dotazníkem

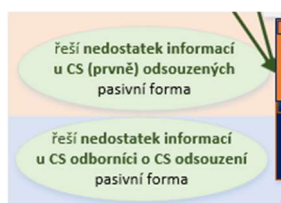
V průběhu projektu se pravidelně vynořovala potřeba mít někde k dispozici ucelené a pravdivé informace o nástupu do VTOS a o jeho následném průběhu. Nakolik existují informace např. na webu [O base](#) nebo na portálu [Generálního ředitelství vězeňské služby](#) tak ty informace v žádoucí podobě neposkytují.

V průběhu projektu jsme při tvorbě podkladů pro web prošli třemi hlavními iteracemi.

V první iteraci jsme si na jednom workshopu s odborníky sestavili hodně rámcovou a [předběžnou strukturu výsledného portálu](#), tu jsme v rámci interního workshopu rozpracovali více do hloubky a do podoby [klikatelného prototypu](#) v nástroji figma. Po sběru zpětné vazby od odborníků jsme finálně vytvořili detailní [informační architekturu](#) části pro odsouzené pomocí myšlenkové mapy. Následně jsme jednotlivé části plnili obsahem na základě dosavadního poznání v projektu a získali tak první verzi [podkladů pro web](#), kterou jsme pak následně testovali v rámci peer skupin ve věznicí Kuřim tak i se zástupci odborníků.

Web bude obsahovat i část pro odborníky, tato potřeba vyplynula z jednání fokusní skupiny. Součástí budou metodické a informační materiály pro práci s CS, sebehodnotící dotazník pro odsouzené i diagnostický dotazník pro odborníky.

Všichni spolupracující odborníci z praxe mohou web připomínkovat a navrhnout doplnění.

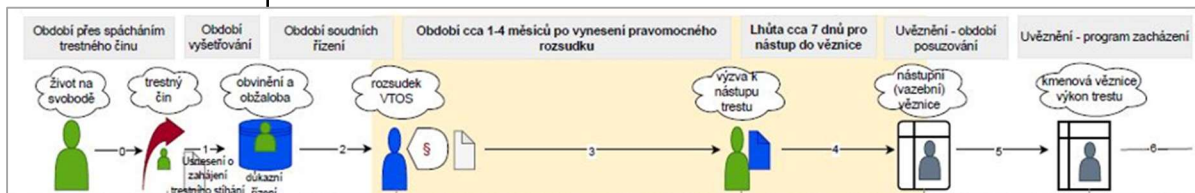




Časová osa je vnořeným nástrojem webu

Časovou osu jsme tvořili v průběhu celého projektu a jde o kombinaci sequence diagramu a mapy průchodu službou. Šlo nám o to zmapovat jaké jsou jednotlivé možnosti podpory, kterou odsouzení na své cestě před nástupem do VTOS mohou získat.

Pomáhá ilustrovat zapojení a možnou návaznost jednotlivých aktérů, kteří umí prvotrestaným nabídnout potřebnou pomoc.



(ilustrativní výřez časové osy a podbarvení období zájmu projektu)

Diagnostický dotazník je vnořeným nástrojem webu *pro odborníky*

Jedno z hlavních zjištění projektu je, že zaměstnanci ve službách, kam si lidé před nástupem do VTOS přicházejí pro pomoc, často nemají dostatečné informace o tom, jaké potřeby je před nástupem potřeba řešit a co neopomenout.

Připravili jsme proto jednoduchý diagnostický dotazník pro odborníky pro situace, kdy jim přijde nový klient, o kterém nic nevědí. Cílem je, aby klient po návštěvě pracovníka odcházel alespoň s rámcovým plánem dalších kroků, které je potřeba provést během své přípravy na VTOS.

Finální podoba dotazníku je k dispozici [zde](#). Užitečnost a srozumitelnost nástroje jsme ověřovali formou uživatelského testování s odborníky z vybraných organizací.

Jednoduchý sebehodnotící dotazník je vnořeným nástrojem webu *pro odsouzené*

Je pozůstatkem v rámci testování zahozeného nástroje „Kufřík pomoci“ a jeho idea je, že by člověk po vstupu na portál mohl pomocí odpovědí na několik otázek snadno zjistit která témata jsou pro jeho životní situaci relevantní a které záložky má dál číst.

(3) **Informační plakát**
k umístění v budovách soudů, kde jsou vynášeny rozsudky VTOS odkazující na web




řeší oslovení CS (prvně) odsouzených obecný přístup zapojení aktérů: státní, NNO

Komponenta 3 Informační plakát v budovách soudů




Nabídka aktivní pomoci se ukázala jako nevhodná bezprostředně po vynesení rozsudku vzhledem ke špatnému psychickému rozpoložení odsouzeného i jeho rodiny. Toto zjištění vyplynulo z hloubkových rozhovorů i při jednání peer skupiny ve věznicích.

Plakát je jedním z doplňkových nástrojů informační kampaně pro odsouzené a jejich blízké. Cílem je oslovit CS v co nejkratší době po rozsudku. Plakát bude navržen jednoduchou formou s odkazem na webovou stránku. V úvahu přichází umístění na OS a KS, případně v dalších institucích, kde se odsouzený může pohybovat (PČR, PMS,



	<p>Odd. kurátorů, ÚP atd.). Plakát je možné distribuovat prostřednictvím NNO.</p>
<p>(4) Informační plakát a letáky k umístění v klientských prostorách a výlohách služeb (pomáhajících organizací, PMS, ÚP)</p>  <p>řeší oslovení CS (prvně) odsouzených obecný přístup zapojení aktérů: státní, NNO</p>	<p>Komponenta 4 Informační materiály ve formě letáků</p> <p>V průběhu setkání s odborníky často zaznívala potřeba mít jednoduchý fyzický nástroj, který mohou svým klientům při schůzkách distribuovat. Rozhodli jsme se respektovat běžně zaužívaný oboustranně potištěný A4 leták složený na třetiny. Nejprve jsme nechali jako krátké kreativní cvičení leták navrhnout odborníky na jednom ze společných setkání. Přišli se dvěma různými návrhy - první, druhý strana A, druhý strana B.</p> <p>Zároveň jsme taky v dalším průběhu ještě získávali nové perspektivy a informace, které nám umožnily obsah dále precizovat. Druhá verze toho, jak by obě strany letáku pro odborníky mohly vypadat je k dispozici zde a zde. Tu jsme následně testovali a doplňovali v průběhu třetího setkání s účastníky ve věznici Kuřim.</p>
<p>(5) Weby spolupracujících organizací (např. VSČR, NNO, AOOV ad.) úprava ucelenosti a dostupnosti informací pro odsouzeného k VTOS a odkaz na specializovaný web</p>  <p>řeší oslovení CS (prvně) odsouzených obecný přístup zapojení aktérů: státní, NNO</p>	<p>Komponenta 5 Weby spolupracujících organizací</p> <p>Web Vězeňské služby</p> <p>Z důvodu provázanosti informací jsme zahájili jednání s GŘ VSČR s cílem doplnit základní informace k nástupu výkonu trestu na centrální web vs-cr.cz. Vznikl prvotní návrh textu, který zatím nebyl ze strany VSČR schválen. V plánu VSČR je zveřejnit na webu příručku (org. Volonté “Do věznice?” - publikace k nástupu odsouzeného do VTOS) a instruktážní video (org. Rubikon – nástup žen do VTOS).</p> <p>Web AOOV</p> <p>V průběhu projektu jsme jednali s AOOV o vzájemné spolupráci při informační kampani (fáze realizace), kdy chceme propojit web “Kontaktní platforma” (seznam a kontakty na aktéry působící v penitenciární a postpenitenciární péči) s naším nově vznikajícím webem. V rámci informační kampaně oslovujeme i jednotlivé členy AOOV, kteří mohou nově vzniklý web propagovat na svých webových stránkách.</p>
<p>(6) Příloha emailu nebo výtisk s informacemi k možnému předání advokátem odsouzenému k VTOS (odkazující na web)</p>  <p>řeší oslovení CS (prvně) odsouzených individuální přístup zapojení aktérů: státní, soukromí</p>	<p>Komponenta 6 Příloha k emailu nebo informační dopis předaný advokátem</p> <p>Z hloubkových rozhovorů a z peer skupin vyplynulo, že advokát je důležitou osobou pro odsouzeného z hlediska vysoké míry důvěry, a to i v případě kdy dojde k odsouzení k nepodmíněnému VTOS. Odsouzení považují informace sdělené advokátem za důležité a dávají jim větší váhu než informacím od jiných odborníků. Dopis by obsahoval základní informace o nástupu do VTOS nebo jen odkaz na nový web a na odbornou pomoc. Obsah dopisu a možnost spolupráce s advokáty jsme chtěli konzultovat s ČAK Brno a Praha. V průběhu projektu se nepodařilo schůzku uskutečnit. Oslovení advokáti rovněž sdělili výrazný úbytek přidělených případů ex off. Dále jsme zjistili, že</p>



	<p>případná plošná spolupráce s advokáty prostřednictvím ČAK nebo MSp je velmi problematická. Advokáti vystupují jednotlivě každý za svoji firmu/OSVČ a úkony navíc bez finančního ohodnocení nejsou pro ně motivující. V projektu jsme se soustředili převážně na advokáty ex offo, je zde stále velký prostor k navázání spolupráce s většími advokátními kancelářemi, které řeší případy prvotrestaných klientů.</p>
 <p>(7) Informační příloha/text k písemné Výzvě (dopisu) k nástupu do VTOS doplněna o informaci, kde hledat podporu (odkazující na web)</p> <p>řeší oslovení CS (prvně) odsouzených individuální přístup zapojení aktérů: státní, soukromí</p>	<p>Komponenta 7 Informační příloha/ text k písemné výzvě k nástupu do VTOS</p> <p>Aktuálně je text výzvy o nástupu trestu velmi zastaralý a neobsahuje potřebné informace, což potvrdily i výstupy z rozhovorů, peer skupin i focusních skupin odborníků. O změně/ doplnění jsme jednali s MSp a GŘ VSČR. Nepodařilo se zjistit, kdo má v kompetenci dopis systémově změnit. Dopis zasílá soud, který vydal rozsudek na základě podkladů (termín nástupu, nástupní věznice) z VSČR. Změna samotného textu výzvy není v kompetenci VSČR. Nadále probíhají jednání s MSp.</p>
 <p>(8) Telefonická krizová pomoc na webu jsou k dispozici telefonní čísla na odborníky (organizace), kteří umí poradit CS prvně odsouzených k VTOS. Organizace, které této CS pomoci neumí, mohou volajícího na web odkázat.</p> <p>usnadňuje první kontakt CS odsouzených s odborníky (individuální)</p>	<p>Komponenta 8 Telefonická krizová pomoc</p> <p>Kontakt na krizovou linku/linky bude zveřejněn na webu a zajistí odbornou krizovou intervenci. Pracovníci linky mohou odsouzeného také nasměrovat na konkrétní služby v místě bydliště. Zástupce krizové linky se zúčastnil focusních skupin odborníků a máme předjednanou spolupráci. Službu mohou anonymně využít i rodinní příslušníci, včetně dětí.</p>
 <p>(9) Konzultace (individuální podpora) klienta odsouzeného k VTOS odborníkem (sociální služby, NNO, kurátoři, PMS, ad.), na základě sebehodnotícího dotazníku potřeb a informací ze specializovaného webu, (min. předání letáku)</p> <p>řeší nedostatek informací u CS (prvně) odsouzených aktivní forma</p>	<p>Komponenta 9 Konzultace s odborníky (individuální podpora CS odsouzení)</p> <p>Na základě analýzy potřeb vyplývajících z hloubkových rozhovorů a z jednání peer skupiny navrhujeme základní aktéry, kteří budou zajišťovat odbornou a psychologickou pomoc v období před nástupem do VTOS. Každý aktér - resp. typ služby má v návrhu své opodstatnění:</p> <ol style="list-style-type: none">1. Občanské poradny – anonymita, nízkoprahovost, rozsah poskytované pomoci včetně odborného poradenství (např. dluhová a trestní problematika)2. Sociální pracovníci na obcích s rozšířenou působností – plošnost (zastoupení po celé ČR) a zajištění poradenství před nástupem do VTOS i v menších městech, zprostředkování další návazné péče3. Specializované odborné poradenství – zajištění dalších potřeb odsouzených (adiktologické služby, včetně psychologické a psychoterapeutické pomoci)4. Další sociální služby prevence – možnost aktivního oslovení s nabídkou pomoci před nástupem do VTOS pro stávající i nové klienty5. Telefonická krizová pomoc (viz výše komponenta 8)



 <p>(10) Vzdělávací kurz pro odborníky pracující s odsouzenými k VTOS pokrývající oslovení, vyhodnocení potřeb klienta za podpory diagnostického dotazníku, ověřené informace a možnosti širší podpory</p> <p>řeší nedostatek informací u CS odborníci o CS odsouzení aktivní forma</p>	<h3>Komponenta 10 Vzdělávací kurz pro odborníky</h3> <p>Kurz je určen pro pracovníky, kteří přichází do kontaktu s klienty nastupujícími do vězení. Kurz provede účastníka informacemi, které potřebuje pracovník, při práci s klientem. Bude vědět, jak s klientem adekvátně komunikovat, jak zjistit aktuální potřeby klienta. Jak a kde získat aktuální informace a praktická doporučení. Dále se účastníci seznámí se sítí pomoci, kde se o ní dozvědí a o kompetencích jednotlivých institucí. Kurz je prakticky zaměřen. Účastníci budou vědět, jak komunikovat s klientem před nástupem do VTOS, jak zjistit jeho potřeby a kde načerpat praktické informace, které je třeba klientům předat.</p>
 <p>(11) Sítující aktivity mezi odborníky pracujícími s odsouzenými k VTOS vedou ke znalosti prostředí, vzájemné informovanosti o činnosti a sdílení dobré praxe</p> <p>řeší nedostatek informací u CS odborníci o CS odsouzení aktivní forma</p>	<h3>Komponenta 11 Sítující aktivity mezi odborníky</h3> <p>Potřeba spolupráce odborníků byla potvrzena na jednání fokusní skupiny. Konkrétní formu zvolíme dle podmínek v místě realizace. Lze využít stávající pracovní skupiny - např. prevence kriminality, komunitní plánování, krajské pracovní skupiny k tvorbě strategie prevence kriminality. Odborníci preferují pravidelné osobní setkávání k výměně zkušeností a předávání dobré praxe, online případně jen jako doplňující aktivitu.</p>
 <p>(12) Odborníci z praxe tvoří obsah společného specializovaného webu pro odsouzené k VTOS a odborníky</p> <p>řeší kvalitu informací na webu</p>	<h3>Komponenta 12 Obsah webu (komponenty 1 a 2) tvořený odborníky</h3> <p>Jde o technickou ale významnou komponentu systému, která reaguje na aktuální nevyhovující stav, kdy online dostupné informace pro CS <i>odsouzení</i> nejsou důvěryhodné, často jsou kusé, zavádějící, nepřesné, to chceme změnit využitím odborníků pro tvorbu textů webu. Konkrétně jsme zjistili, že:</p> <ul style="list-style-type: none">- Když se odsouzení rozhodnou o svém nástupu do vězení informovat rodinu, narážejí na problém nedostatku předatelných důvěryhodných informací. Nejen oni sami, ale i jejich rodiny pak čerpají protiřečící si informace z různých zdrojů a vytvářejí si představy, které je ještě více stresují a znejišťují jejich představy o budoucnosti.- Odsouzeným k VTOS často poskytují informace o životě ve věznici zejména již dříve věznění známí, filmy produkované zábavním průmyslem, protiřečící si webové stránky a lidé, kteří nejsou odborníky a v dobré víře předávají kusé informace.- Různé informační zdroje uvádí různé doporučující seznamy, co si vzít nebo nevízt a jaké formě s sebou do věznice.- Ad.



Udržitelnost <i>Jak je umožněna přenositelnost a šířitelnost nástroje?</i>	
Přenositelnost:	<p>Nástroj (nyní) ve fázi prototypu je tvořený 12 komponentami (dílními nástroji), které mají společně způsobit systémovou změnu v důsledku pozitivně ovlivňující život lidí odsouzených k VTOS a jejich rodin.</p> <p>Jako přenositelné a volně šířitelné jsou plánovány jeho jednotlivé komponenty, zejména weby, informační letáky a plakáty (viz vizualizace).</p>
Šířitelnost:	<p>Metodická forma: volně šířitelné PDF, dostupné online, např. ke stažení na webu projektu.</p>
Dostupnost nástroje:	<p>Na webu realizátora projektu: Mám rozsudek a co dál? Sovia Kurzy pro sociální a odborné vzdělávání</p>



10 Seznam zkratk

AMBIS	vysoká škola v Praze
AOOV	Asociace organizací v oblasti vězeňství
CS	cílová skupina
ČAK	Česká advokátní komora
DPČ	dohoda o pracovní činnosti
DPP	dohoda o provedení práce
EO	evaluační otázka
EP	evaluační plán projektu
ESF	Evropský sociální fond
ESIF	Evropské strukturální a investiční fondy
EZ	evaluační zpráva
HCD	Human Centered Design
HPP	hlavní pracovní poměr
IKSP	Institut pro kriminologii a sociální prevenci
JMK	Jihomoravský kraj
MPSV ČR	Ministerstvo práce a sociálních věcí České republiky
NNO / NGO	nezisková organizace
KA	klíčová aktivita projektu
OPZ+	Operační program Zaměstnanost Plus
PMS	Probační a mediační služba
TZ	teorie změny projektu
UX	user experience – uživatelská zkušenost
VSČR	Vězeňská služba ČR
VTOS	výkon trestu odnětím svobody
VÚPSV	Výzkumný ústav práce a sociálních věcí, v. v. i.
WS	workshop – pracovní setkání skupiny osob
ZEZ	závěrečná evaluační zpráva
ZoR	Zpráva o realizaci projektu